


คู่มือการใช้
จักรเย็บผ้า Elvira Diana Plus
Instruction Manual



Diana PLUS

สารบัญ

	หน้า		หน้า
ส่วนประกอบที่สำคัญของจักร	2	5. ความถี่-ห่างตะเข็บ	12
การต่อสายไฟก่อนใช้งาน	4	6. ความกว้างตะเข็บ	12
หาเหยียบควบคุมความเร็วจักร	4	การปรับความตึงด้ายบน	13
อุปกรณ์มาตรฐาน/พิเศษ	5	1. การปรับความตึงด้ายบน ในระบบ	
ถูครอบจักร	5	สัญลักษณ์สี (Colour Code	
ส่วนขยายฐานจักร (Extension Table)	6	Auto-tensions)	13
a. การถอดส่วนขยายฐานจักร	6	2. ขั้นตอนการปรับความตึงด้ายบน	
b. การเปิดกล่องอุปกรณ์	6	โดยทั่วไป	13
การเปลี่ยนตีนผี	6	ขอเสนอแนะ	13
A. การเปลี่ยนตีนผี	6	ระบบด้ายล่าง	14
B. การถอด-ใส่ก้านตีนผี	6	A. การนำใส่กระสวยออก	14
การใส่เข็ม	7	B. การใส่หลอดด้าย	14
ตารางการเลือกใช้ขนาดเข็มและเส้นด้าย	7	C. การกรอตัดด้าย	14
หน้าที่ของปุ่มต่างๆ	8	D. การใส่ใส่กระสวย	15
A. ปุ่มเริ่มเย็บ / หยุดเย็บ	8	การร้อยด้าย	16
B. ปุ่มเย็บถอยหลัง	8	A. ขั้นตอนการร้อยด้าย	16
C. ปุ่มเย็บซ้า “  ”	8	B. การใส่หลอดด้าย	16
D. ปุ่มควบคุมความเร็ว	8	C. การร้อยด้ายบน	16
E. ปุ่มปรับเข็มขึ้น-ลง	9	D. การสนเข็ม	17
F. กานยกตีนผี	9	E. การคล้องด้ายล่าง	17
G. ที่ลดพื้นจักร	9	การเริ่มเย็บ	18
H. ที่ตัดด้าย	9	A. การเริ่มต้นและสิ้นสุดการเย็บ	18
I. ฝาปิดด้านบน	9	B. การเย็บถอยหลัง	19
J. วงล้อจักร	9	C. การย่ำตะเข็บอัตโนมัติ	19
การเลือกตะเข็บใช้งาน	10	D. การเย็บหักมุมผ้า	20
1. การใช้หมายเลขตะเข็บ	10	E. การเย็บผ้าเนื้อหนา	20
2. การเลือกตะเข็บใช้งานประจำ	10	F. การเย็บบริเวณที่มีผ้าทบหลายชั้น	20
3. การเลือกตะเข็บต่างๆ	11	G. การกระระยริมขอบผ้า	20
4. ตารางตะเข็บใช้งานและ	11	การเย็บเส้นตรง	21
ลวดลายตกแต่ง		การเย็บตะเข็บซิกแซก	21
		ตะเข็บชาติน	21

สารบัญ

	หน้า		หน้า
ตะเข็บซิกแซก 3 จังหวะ	22	การเย็บแถบยัดอัตโนมัติ และการชุนผ้า	
การเย็บตะเข็บยึดหยุ่น	22	(Automatic Bar-tack and Darning)	30
การแซกริมผ้า	23	การเย็บกระดุม	31
A. ใช้ตีนผีแซกริมผ้า	23	การเย็บตาไก่ (Eyelet)	32
B. ใช้ตีนผีเหล็ก (A)	23	ตะเข็บคัทเวิร์ค หรือ Scallop	32
C. ขอบเสื่อนอเนาะ	23	ควิลท์ติ้ง (Quilting Stitches)	33
การเย็บตะเข็บสวย	24	ตะเข็บตกแต่ง (Decorative Stitches)	33
การปักปะ (Applique)	25	การเย็บเสื่อผ้าทรงกระบอกรอก (Free Arm)	33
การต่อผ้า (Patchwork)	25	การทำความสะดวก	34
การติดซิปแบบมาตรฐาน	26	A. กะโหลก	34
การติดซิปกระโปรง	27	B. กระสวยและพินจักร	34
A. การรูดซิปเปิดออกขณะเย็บ	27	คำแนะนำการแก้ปัญหา	35
การทำรังคุด (Buttonhole Sewing)	28		
A. การทำรังคุดกับผ้ายึด	29		

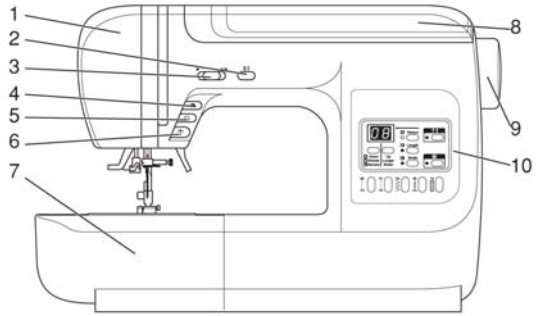


จักรเย็บผ้า Elvira “Diana Plus” สร้างขึ้นเพื่อใช้ในครัวเรือน เพื่อความปลอดภัยในการใช้งาน โปรดอ่านคำแนะนำที่จะกล่าวต่อไปนี้อย่างละเอียดและปฏิบัติตาม

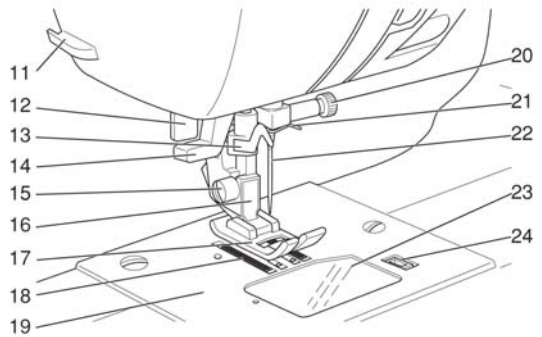
1. เมื่อเสียบปลั๊กไฟแล้ว อย่าปล่อยให้ทิ้งไว้โดยไม่ดูแล เพราะอาจจะเกิดไฟฟ้าลัดวงจรได้ ถอดปลั๊กออกทันทีเมื่อเลิกใช้งานหรือก่อนทำความสะอาด
2. ห้ามใช้จักรเย็บผ้าเหมือนของเล่น และโปรดดูแลอย่างใกล้ชิด เมื่อเด็กใช้จักรเย็บผ้าหรือกำลังใช้จักรเย็บผ้าอยู่ใกล้เด็ก
3. ใช้จักรเย็บผ้าตามวิธีการที่คู่มือฉบับนี้แนะนำเท่านั้น
4. ห้าม ใช้จักรเย็บผ้ากรณีต่อไปนี้ เมื่อสายไฟหรือตัวปลั๊กชำรุด, เมื่อเย็บไม่คอยดี, เมื่อเครื่องหล่นจากที่สูงหรือพัง,หรือเมื่อเครื่องตกน้ำ โปรดส่งจักรเย็บผ้าเข้าศูนย์บริการทันที
5. ห้ามใช้ในห้องที่ไม่มีอากาศถ่ายเท หรือห้องที่มีความชื้นสูง ห้ามวางตัวจักรหรือขาเหยียบบนที่มีฝุ่นหรือเศษขุยผ้า
6. ห้ามสอดใส่วัสดุใดๆ หรือหยอดของเหลวเข้าไปในตัวจักร
7. ห้ามเย็บจักรภายนอกอาคาร ซึ่งอาจจะโดนฝนหรือฝุ่นละอองได้
8. ห้ามใช้ในสถานที่ที่มีการพันสารเคมีที่ติดไฟ
9. เมื่อเลิกใช้งาน ให้ปิดสวิทช์ที่ตัวจักรแล้วถอดปลั๊กไฟออก โดยจับที่ตัวปลั๊ก ห้ามจับที่สายไฟ
10. ระหว่างที่เย็บต้องระมัดระวังอย่าให้นิ้วมือสัมผัสถูกกับส่วนของจักรที่เคลื่อนไหว โดยเฉพาะบริเวณเข็ม
11. ใช้ฝาครอบพันจักรให้เหมาะสมกับตัวเข็ม มิเช่นนั้นจะทำให้เข็มหักได้
12. ห้ามใช้เข็มทิ้งแล้ว
13. ห้ามดันหรือดึงผ้าขณะกำลังเย็บ ซึ่งอาจทำให้เข็มหักได้
14. ให้ปิดสวิทช์ก่อนที่จะปรับแต่งบริเวณเข็ม เช่น สนเข็ม, เปลี่ยนเข็ม, เปลี่ยนด้ายในกระสวย หรือเปลี่ยนแรงกดของตีนผี
15. ต้องปิดสวิทช์และดึงปลั๊กออกเสมอ เมื่อเปิดฝาด้านบน เพื่อหยอดน้ำมันหล่อลื่น หรือทำการซ่อมแซม
16. ให้ดูแล “ขาเหยียบ” (Foot Controller) อย่านำให้หล่นลงพื้น และให้มันเงาไม่มีสิ่งใดทับอยู่ข้างบน
17. ให้จับที่ “หูหิ้วจักร” เมื่อต้องการจะยกตัวจักรหรือเคลื่อนที่
18. ห้ามวางจักรเย็บผ้า หรือกล่องพลาสติกให้โดนแดดโดยตรง ตลอดจนห้ามวางในที่ร้อนหรือชื้น
19. Elvira “Diana Plus” ออกแบบให้หยอดน้ำมันได้เพียงตำแหน่งเดียว บริเวณกระสวยที่สัมผัสกับกะโหลกหยอดครั้งละ 1-2 หยอด

ส่วนประกอบที่สำคัญของจักร

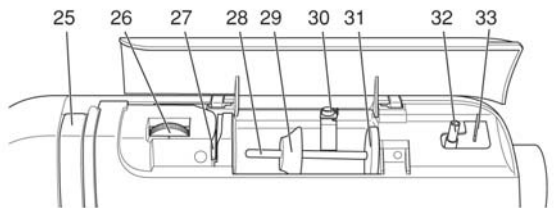
1. ฝาครอบหลอดไฟ
2. ปุ่มปรับเข็มขึ้น-ลง
3. ปุ่มควบคุมความเร็ว
4. ปุ่มสัญลักษณ์ “ ” (เต่า) เย็บซ้า
5. ปุ่มเย็บถอยหลัง
6. ปุ่มเริ่มและหยุดเย็บ
7. ส่วนขยายฐานจักร (กล่องอุปกรณ์)
8. ฝาปิดด้านบนมีตารางตะเข็บอยู่ภายใน
9. วงล้อจักร
10. แผงควบคุม



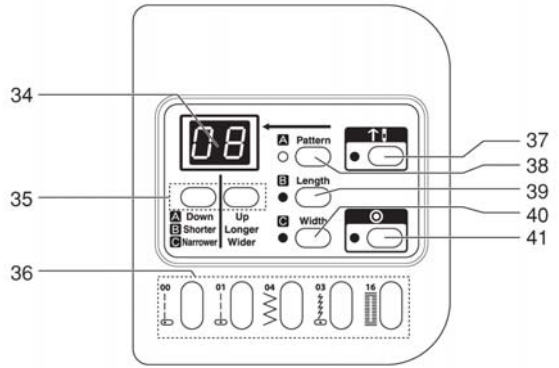
11. ที่ตัดด้าย
12. กานทำรังตุ้มอัตโนมัติ
13. ที่สนเข็มอัตโนมัติ
14. คันเลื่อนที่สนเข็มอัตโนมัติ
15. สกรูล็อคตีนผี
16. กานตีนผี
17. ตีนผี
18. ฟันจักร
19. แผ่นครอบฟันจักร
20. สกรูยึดเข็ม
21. ขอยึดด้าย
22. เข็ม
23. ฝาครอบกระสวย
24. ที่เปิดฝาครอบกระสวย



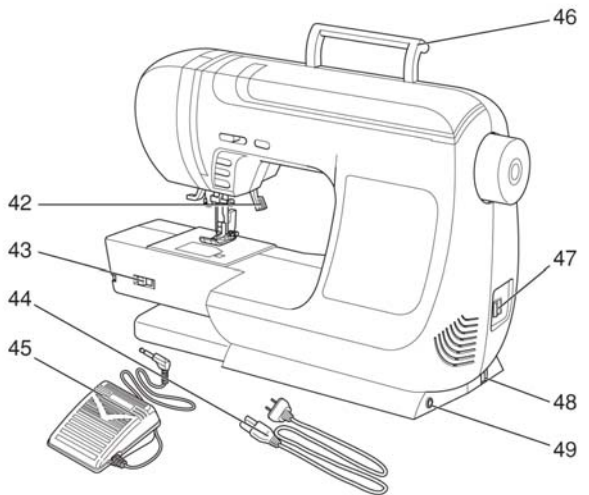
25. แผ่นปิดคันกระตุกด้าย
26. ปุ่มปรับความตึงด้าย
27. แผ่นประคองด้ายบน
28. แกนหลอดด้าย
29. ฝาปิดหลอดด้าย
30. ฉิ่งประกบด้าย (สำหรับกรอช้าย)
31. สลักหลอดรองหลอดด้าย
32. แกนกรอช้าย
33. ที่บังคับกรอกระสวยเมื่อด้ายเต็ม



- 34. จอ LED แสดงลายที่เลือก
- 35. ปุ่มเลือกลาย
- 36. ปุ่มเลือกลายโดยตรง
- 37. ปุ่มกำหนดตำแหน่งเข็มขึ้น
- 38. ปุ่ม Mode ลาย
- 39. ปุ่ม Mode ความถี่-ห่าง ตะเข็บ
- 40. ปุ่ม Mode ความกว้างตะเข็บ
- 41. ปุ่มผูกตะเข็บ



- 42. ที่ยกตีนผี
- 43. ปุ่มปรับระดับพื้นจักร
- 44. สายไฟฟ้า
- 45. ขาเหยียบ
- 46. หุ่นจักร
- 47. สวิตช์เปิด-ปิด
- 48. ขั้วต่อสายไฟ
- 49. แจคต่อขาเหยียบ



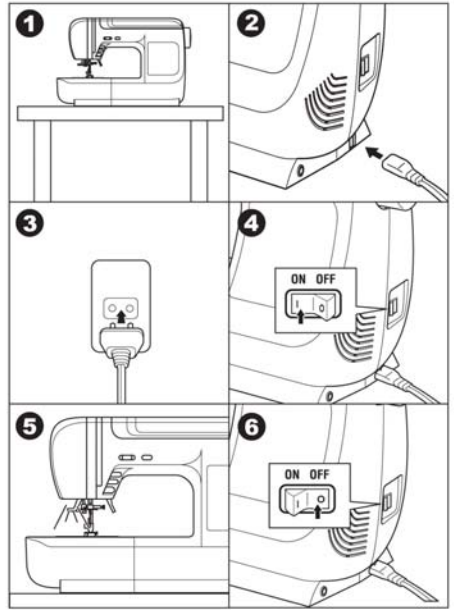
การต่อสายไฟก่อนใช้งาน



ข้อควรระวัง

- การต่อแฉกขาเหยียบเข้ากับตัวจักร ต้องปิดสวิตช์ทุกครั้ง
- ต้องดูแลขาเหยียบ อย่านำให้หล่นลงพื้นหรือหามวางวัสดุอื่นใดบนขาเหยียบ
- ให้โซ่ขาเหยียบที่ติดมากับจักรรุ่นนี้ เท่านั้น

1. วางจักรบนโต๊ะที่มั่นคง (ไม่ใช่ยกยกหรือหน้าโต๊ะเป็นไม้แผ่นบางๆ) ซึ่งทำให้จักรสั่นและเสียงดัง
- 2-3. เสียบปลั๊กเข้ากับช่องเสียบบนตัวจักร และเสียบปลั๊กตัวผู้เข้ากับเต้าเสียบไฟบ้าน
- 4-5. เปิดสวิตช์ไฟ แสงสว่างในตัวจักรจะสว่างขึ้น
6. เมื่อต้องการเลิกใช้งานให้ปิดสวิตช์ไฟ และถอดปลั๊กไฟออกจากเต้าเสียบไฟบ้าน



ขาเหยียบควบคุมความเร็วจักร

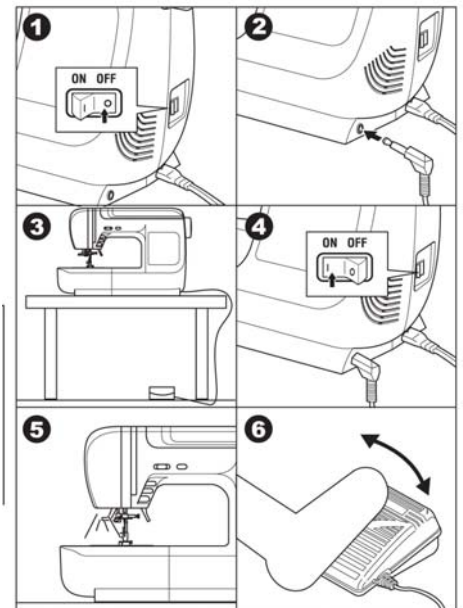
การใช้ขาเหยียบเพื่อต้องการควบคุมให้เร็ว, หยุด หรือเร่ง การเหยียบตามความเร็วที่ต้องการ

- 1-2. ปิดสวิตช์ไฟ เสียบตัวแฉกของขาเหยียบเข้ากับขั้วแฉกที่ตัวเครื่อง
- 3-4-5. วางขาเหยียบไว้ที่บริเวณเท้า และเปิดสวิตช์ไฟ แสงสว่างในตัวจักรจะสว่างขึ้น
6. เมื่อกดขาเหยียบลงไปมากขึ้นความเร็วของจักรก็จะเพิ่มขึ้น เมื่อผ่อนขาเหยียบความเร็วก็จะลดลง และเมื่อยกเท้าขึ้นจากขาเหยียบ จักรก็จะหยุด



ข้อควรระวัง

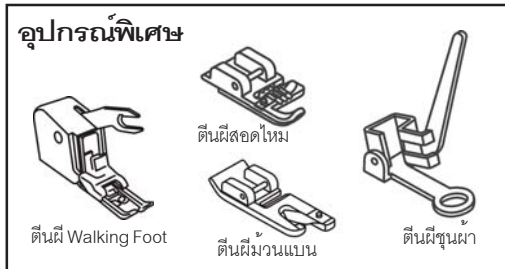
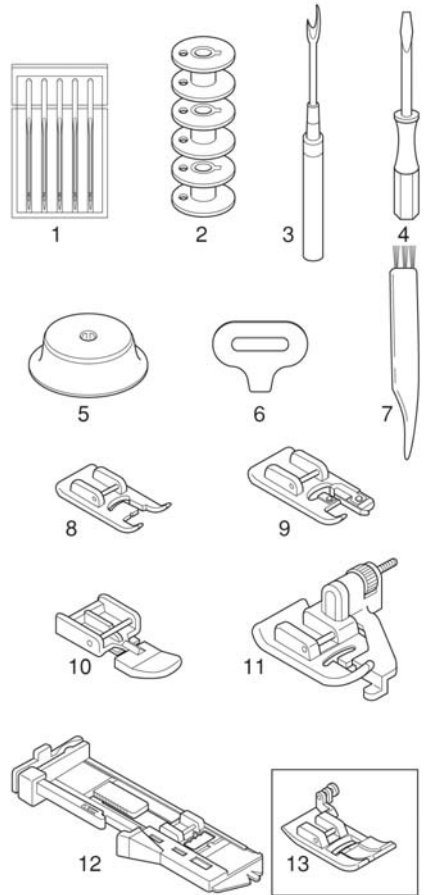
1. ต้องดูแลอย่างใกล้ชิดเมื่อยังเสียบไฟอยู่
2. ต้องถอดปลั๊กไฟออกจากเต้าเสียบไฟบ้าน ทันทีที่เลิกใช้งานหรือก่อนการซ่อม
3. เพื่อไม่ให้เกิดกระแสไฟฟ้าลัดวงจรและเป็นอันตรายต่อผู้ใช้งาน เมื่อต้องการจะถอดปลั๊กไฟออกจากไฟบ้าน ให้จับที่ตัวปลั๊ก ห้ามใช้วิธีดึงที่สายไฟ



ข้อสังเกต : ถ้าต่อขาเหยียบเข้ากับตัวจักร นุ่มเริ่มเหยียบ/หยุดเหยียบ จะไม่ทำงาน

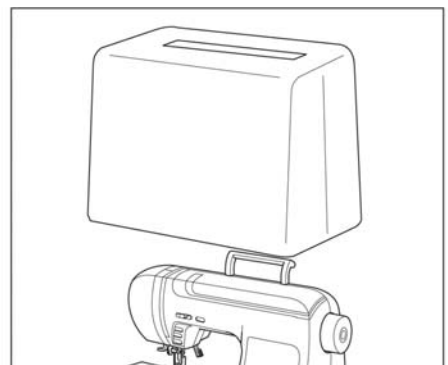
อุปกรณ์มาตรฐาน

1. เข็ม 1 กลอง
2. ไส้กระสวย 4 อัน (1 อัน ไส้อยู่ในตัวจักร)
3. ที่เลาะผ้า
4. ไขควง
5. ฝาปิดหลอดด้าย
6. ไขควงถอดแผ่นครอบฟันจักร
7. แปรงทำความสะอาด
8. ตีนผีใส
9. ตีนผีแฮกริมผ้า
10. ตีนผีเย็บซิป
11. ตีนผีสอด
12. ตีนผีทำรังคุดม
13. ตีนผีเหล็ก (ติดอยู่กับตัวจักร)



ถุงครอบจักร

ถุงครอบจักรเป็นแบบไวน์ลพับเก็บได้ ควรครอบจักรป้องกันฝุ่นทุกครั้งที่ไม่ได้ใช้งาน



ส่วนขยายฐานจักร (Extension Table)

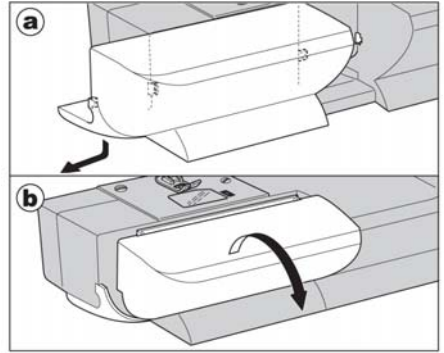
ส่วนขยายฐานจักรถูกออกแบบให้เป็นกล่องใส่อุปกรณ์ เพื่อความสะดวกในการใช้งาน

a. การถอดส่วนขยายฐานจักร (Extension Table)

คุณสามารถถอดส่วนขยายฐานจักร โดยใช้นิ้วเกี่ยวใต้ฐาน แล้วเลื่อนไปทางซ้ายมือส่วนขยายฐานจักรจะหลุดออก

b. การเปิดกล่องอุปกรณ์

เปิดกล่องอุปกรณ์ โดยใช้มือดึงเข้าหาตัว ฝากล่องอุปกรณ์ ซึ่งเป็นฐานจักรจะเปิดออก



การเปลี่ยนตีนผี

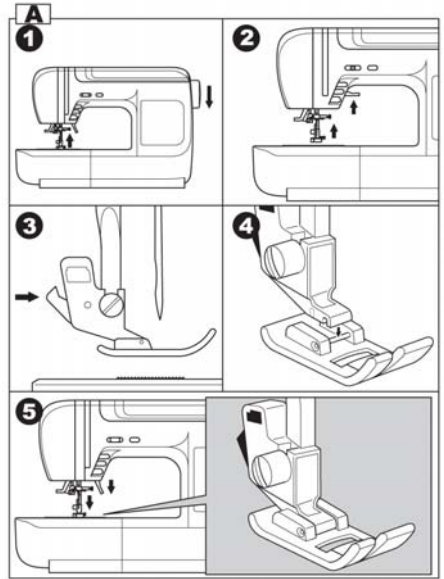
ควรเลือกตีนผีให้เหมาะกับงานที่ทำ



คำเตือน : เพื่อป้องกันอุบัติเหตุ
เมื่อเปลี่ยนตีนผี ต้องปิดสวิทช์ไฟก่อน

A การเปลี่ยนตีนผี

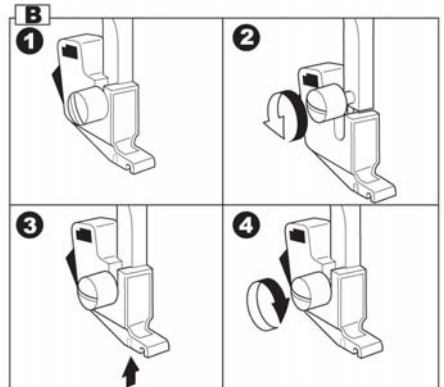
1. หมุนวงล้อเข้าหาตัวหรือกดปุ่มเข็มขึ้น/ลง จนกระทั่งเข็มอยู่ที่ตำแหน่งสูงสุด
2. เลื่อนก้านยกตีนผีขึ้น
3. นำตีนผีออกโดยกดปุ่มปลดตีนผีด้านหลังเข้าหาตัว ตีนผีจะหลุดออก
4. วางตีนผีตัวใหม่เข้าที่ โดยให้ตัวล้อคอยู่พอดี
5. เลื่อนก้านยกตีนผีลง ก้านตีนผีจะทำหน้าที่ล็อคตีนผีให้เกาะติดโดยอัตโนมัติ



B การถอด-ใส่ ก้านตีนผี

เมื่อต้องการทำความสะอาดพื้นจักร หรือใส่ตีนผีพิเศษ คุณสามารถถอดก้านตีนผีออกโดย

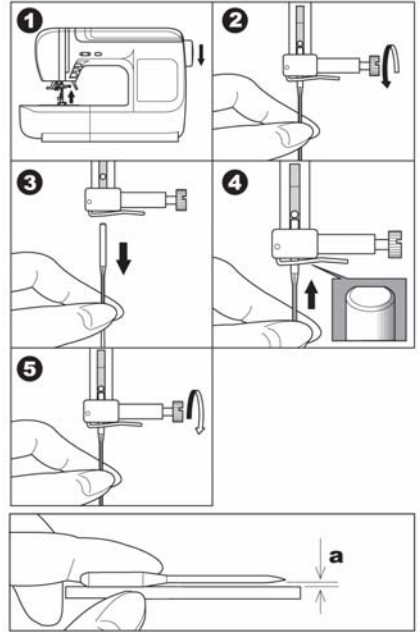
1. ปลดตีนผีออก
2. หมุนสกรูที่ยึดก้านตีนผี แล้วถอดก้านตีนผีออก
3. เมื่อต้องการจะใส่ให้ใส่ก้านตีนผีต้นชั้นจนสุด
4. ขันสกรูให้แน่น



การใส่เข็ม

โปรดเลือกเข็มที่เหมาะสมกับเนื้อผ้าที่จะเย็บ

1. หมุนวงล้อจักรเข้าหาตัวหรือกดปุ่มเข็มขึ้น/ลง จนกระทั่งเข็มอยู่ในตำแหน่งสูงสุด
2. คลายสกรูยึดเข็มออก
3. ดึงเข็มเล่มเก่าออก
4. ใส่เข็มเล่มใหม่เข้าไปโดยให้ด้านเรียบอยู่ด้านหลังและต้นเข้าไปให้สุด
5. หมุนสกรูล็อคเข็มให้แน่น



- a. ห้ามใช้เข็มที่งอหรือเข็มที่อืด ตรวจสอบเข็มที่งอโดยวางส่วนเรียบของเข็มเทียบกับพื้นเรียบระยะ a (ตามรูป) จะห่างอย่างสม่ำเสมอจากพื้นเรียบ

ตารางการเลือกใช้ขนาดเข็มและเส้นด้าย

เทคนิคการเลือกใช้เข็มและเส้นด้าย คือ เลือกชนิดเข็มให้เหมาะกับชนิดของเนื้อผ้าก่อน (เช่น เข็มเย็บผ้ายืดหรือเข็มเย็บผาธรรมชาติ) แล้วจึงเลือกขนาดเข็มให้เหมาะสมกับขนาดของเส้นด้าย (No.60 - 100) ให้เส้นด้ายสามารถสอดเข้าไปในรูเข็มอย่างพอดีไม่คับหรือหลวมเกินไป

ชนิดของผ้า	ขนาดเส้นด้าย	ขนาดเข็ม
ผ้าบาง จอร์เจีย, ออกานดี, ไหม ผ้าขนสัตว์, มัสลิน, แพร	ด้ายฝ้าย 80 -100 ด้ายไหม 60-80 ด้ายสังเคราะห์ 80-100	ระบบ 130/705 H No. 60 - 70 No. 70 - 80
ผ้าปานกลาง ลินิน, ฝ้าย, ซาติน, ผ้าลูกฟูก, ผากำมะหยี่	ด้ายฝ้าย 50-80 ด้ายไหม 50 ด้ายสังเคราะห์ 50-80	ระบบ 130/705 H No. 80-90
ผ้าหนา กาเบอริดีน, เวลปอย ยีนส์	ด้ายฝ้าย No. 40-50 ด้ายสังเคราะห์ No.50-60	ระบบ 130/705 H No. 90-100 ระบบ 130/705 HJ No. 90-100
ผ้ายืด เจอร์ซี, สเปนเด็กซ์ double Knit, ผ้ายืดทั่วไป	ด้ายสังเคราะห์ No. 50-80 ด้ายไหม No. 50 ด้ายเย็บผ้ายืด	ระบบ130/705 H-S No. 80-90

หมายเหตุ : เลือกซื้อ เข็มที่ใช้เฉพาะจักรบ้าน ระบบ 130/705H เท่านั้น

หน้าที่ของปุ่มต่างๆ

A ปุ่มเริ่มเย็บ/หยุดเย็บ (Start / Stop)

จักรจะเริ่มทำงานอย่างช้าๆ เมื่อกดปุ่มเริ่มเย็บ/หยุดเย็บ เมื่อกดซ้ำอีกครั้งจักรจะหยุด

สัญญาณไฟ : ที่ปุ่มเริ่มเย็บ/หยุดเย็บ มีสัญญาณไฟบอกสถานะดังนี้

สีเขียว : เมื่อเคลื่อนตีนผีลง สัญญาณไฟสีเขียวสว่างขึ้น แสดงสถานะจักรพร้อมที่จะเริ่มเย็บ หรือเครื่องกรอด้วยพร้อมที่จะทำงาน

สีแดง : เมื่อเคลื่อนตีนผีขึ้น สัญญาณไฟแดงสว่างขึ้น จักรจะไม่สามารถเย็บได้ จนกว่าจะเคลื่อนตีนผีลงและได้สัญญาณไฟสีเขียว

ข้อสังเกต : ถ้าต่อขาเหยียบเข้ากับตัวจักร ปุ่มเริ่มเย็บ/หยุดเย็บ จะไม่ทำงาน

B ปุ่มเย็บถอยหลัง

ในสภาวะที่กำลังเย็บอยู่หรือเพิ่งเข็มจักรหยุดนิ่งก็ตามเมื่อกดปุ่มนี้ค้างไว้จักรก็จะเย็บถอยหลังด้วยความเร็วต่ำและเมื่อปล่อยปุ่มดังกล่าวจักรก็จะหยุด

ข้อสังเกต :

ถ้าต่อขาเหยียบเข้ากับตัวจักร และเมื่อกดปุ่มนี้ค้างไว้ จักรก็จะเย็บถอยหลัง แต่ถ้าปล่อยปุ่มดังกล่าวจักรก็จะเย็บขึ้นหน้าเหมือนปกติ

C ปุ่มเย็บช้า “ ”

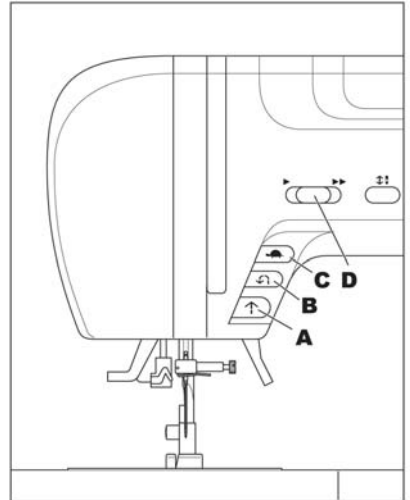
ขณะกำลังเย็บเมื่อกดปุ่มเย็บช้า จักรจะเย็บช้าลงและเมื่อกดซ้ำอีกครั้ง ความเร็วของจักรจะกลับเพิ่มขึ้น เหมือนเดิม

D ปุ่มควบคุมความเร็ว

ความเร็วจักรจะเพิ่มขึ้น เมื่อเลื่อนปุ่มนี้ไปทางขวามือ และจะช้าลงเมื่อเลื่อนปุ่มมาทางซ้าย

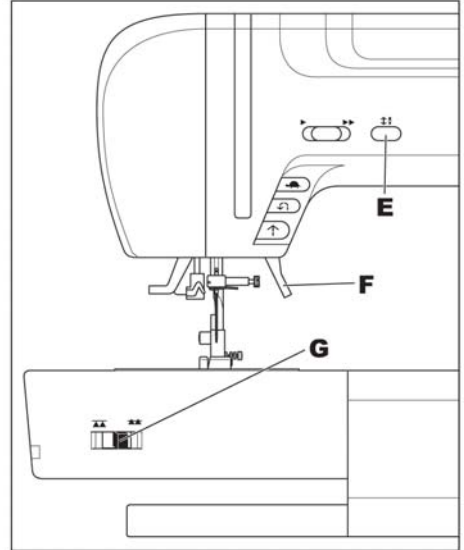
ข้อสังเกต :

ถ้าต่อขาเหยียบเข้ากับตัวจักร ปุ่มนี้จะมีหน้าที่กำหนด **ความเร็วสูงสุด** ของจักร เพื่อกำหนดมิให้จักรมีความเร็ว เกินความต้องการ เหมาะสำหรับผู้เริ่มเย็บที่ยังไม่มีความชำนาญ



E. ปุ่มปรับเข็มขึ้น-ลง (Needle Up - Down Button)

ปุ่มปรับเข็มขึ้น-ลงทำให้คุณสามารถควบคุม ให้เข็มปักลงบนผ้าหรืออยู่ในตำแหน่งสูงสุดได้ตามความต้องการ



F. ก้านยกตีนผี

ตีนผีจะถูกยกขึ้น-ลง ด้วยก้านยกตีนผีนี้

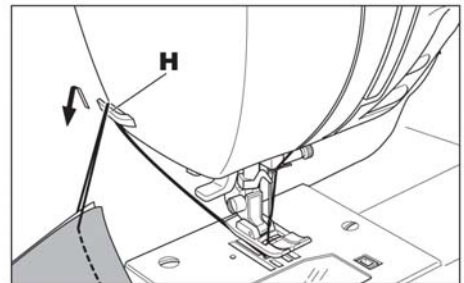
ข้อสังเกต : จักรจะเย็บไม่ได้ (สัญญาณไฟแดงติด) ถ้าตีนผีไม่ยกลง (ยกเวนการกรอด้วย)

G. ที่ลดพื้นจักร

คุณสามารถลดพื้นจักรเพื่อการปักจักรหรือชุนผ้า โดยเลื่อนปุ่มลดพื้นจักร (G) ไปทางซ้าย การเย็บปกติต้องเลื่อนปุ่มลดพื้นจักร (G) ไปทางขวา

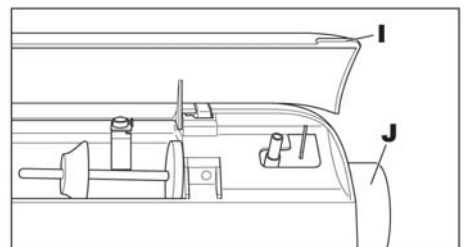
H. ที่ตัดด้าย

ใช้ตัดด้าย (H) โดยยกตีนผีขึ้นและจูงหางด้ายเข้า คล้องที่ตัดด้าย (H) ด้ายจะถูกตัดอย่างง่ายดาย



I. ฝาปิดด้านบน

คุณสามารถเปิดฝาด้านบน เพื่อร้อยด้ายหรือกรอกระสวยภายในของฝาจะมีแถบแสดงลาย เพื่อสะดวกในการเลือกลาย



J. วงล้อจักร

เมื่อต้องหมุนวงล้อจักร เพื่อเลื่อนเข็มจักรให้เคลื่อนที่ขึ้นหรือลง ควรหมุนวงล้อจักรในทิศทางที่เข้าหาตัว มิฉะนั้นอาจทำให้ด้ายติดหรือกลไกภายในเสียหายได้

การเลือกตะเข็บใช้งาน

จักรเย็บผ้า Elvira “Diana Plus” มีตะเข็บใช้งานถึง 66 ตะเข็บ ซึ่งคุณสามารถเลือกใช้งานได้ โดยดูที่ฝาครอบบนด้านในหมายเลขของตะเข็บเริ่มจาก “00” ถึง “65” เมื่อเปิดสวิทช์จักรหมายเลข “01” จะปรากฏขึ้นที่จอ LED ซึ่งเป็นตะเข็บเส้นตรง (ตำแหน่งเข็มกลาง) ก็จะพร้อมใช้งาน

1. การใช้หมายเลขตะเข็บ

มีการใช้ลักษณะตะเข็บ 3 Mode ดังนี้

A. หมายเลขตะเข็บ

B. ความถี่-ห่าง ตะเข็บ

C. ความกว้างตะเข็บ

เลือกกดปุ่ม A-C ตาม Mode ที่ต้องการไฟที่ปุ่มที่คุณเลือกจะสว่างขึ้น เมื่อคุณเปลี่ยนหมายเลขตะเข็บ ความถี่-ห่าง หรือความกว้างของตะเข็บได้ถูกกำหนดให้พร้อมใช้งาน แต่ก็สามารถปรับความถี่-ห่าง และความกว้างของลายได้โดยกดปุ่ม B หรือปุ่ม C และปรับ + หรือ -

D. ปุ่มย่ำ / ผูกหางด้ายตะเข็บ

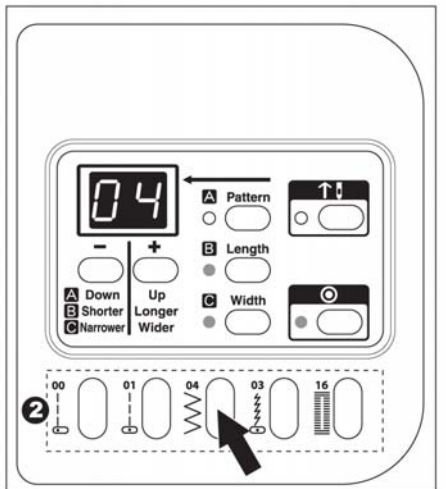
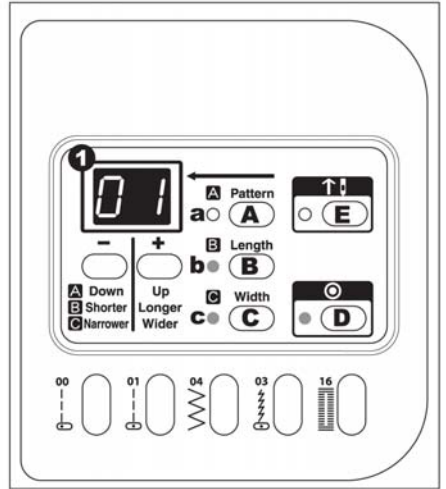
เมื่อกดปุ่มย่ำ/ผูกหางด้ายตะเข็บ จักรจะย่ำตะเข็บทั้งเริ่มต้นและเมื่อสิ้นสุดการเย็บ (ดูรายละเอียดหน้า 19)

E. ปุ่มกำหนดเข็มขึ้น

เมื่อเปิดสวิทช์และมีการเย็บจักรจะหยุดในตำแหน่งเข็มลง เป็นปกติ การกดปุ่มเข็มขึ้น (ดวงไฟเขียวสว่างขึ้น) เป็นการกำหนดให้เข็มอยู่ในตำแหน่งสูงสุดทุกครั้งที่ยุติจักร

2. การเลือกตะเข็บใช้งานประจำ

Elvira “Diana Plus” ออกแบบปุ่มเลือกโดยตรงจำนวน 5 ปุ่ม เพื่อให้เลือกตะเข็บที่ใช้ประจำได้อย่างสะดวกเพียง กดปุ่มลาย ความถี่-ห่างและกว้างแคบของตะเข็บได้ถูกกำหนดไว้แล้วพร้อมใช้งานทันที



3. การเลือกตะเข็บต่างๆ

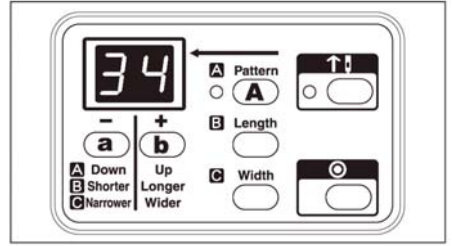
1. กดเลือก Mode ลาย (A) สัญญาณไฟสีเขียวจะสว่างขึ้น
หมายเลขลายจะปรากฏที่จอ LED

2. กดหมายเลขตะเข็บที่ต้องการที่ปุ่ม a-b

กดปุ่ม a (ด้านซ้าย "-") หมายเลขตะเข็บลดลงทีละ 1

กดปุ่ม b (ด้านขวา "+") หมายเลขตะเข็บเพิ่มทีละ 1

ขณะจักรกำลังเย็บอยู่ จะไม่สามารถกดปุ่มเปลี่ยนตะเข็บได้



4. ตารางตะเข็บใช้งานและลวดลายตกแต่ง

ตะเข็บและหมายเลขทั้งหมดได้รวมอยู่ในตารางข้างล่างนี้ ในตารางดังกล่าวยังมีความกว้างและความยาวของแต่ละตะเข็บ ที่กำหนดไว้แล้ว (Preset) ถ้าคุณต้องการเปลี่ยนแปลงให้ดูวิธีการที่หน้า 12

ตะเข็บใช้งาน

หมายเลข	00	01	02	03	04	05	06	07	08	09	10	11	12	13	14	15	16	17	18	19
ตะเข็บ																				
หมายเลข	20	21	22																	
ตะเข็บ																				

ตะเข็บลวดลายตกแต่ง

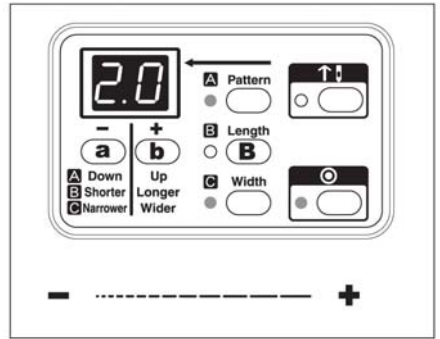
หมายเลข	23	24	25	26	27	28	29	30	31	32	33	34	35	36	37	38	39	40	41	42
ตะเข็บ																				
หมายเลข	43	44	45	46	47	48	49	50	51	52	53	54	55	56	57	58	59	60	61	62
ตะเข็บ																				
หมายเลข	63	64	65																	
ตะเข็บ																				

5. ความถี่-ห่าง ตะเข็บ

เมื่อคุณเลือกตะเข็บ ความถี่-ห่างตะเข็บได้กำหนดไว้แล้ว (Preset) ถ้าต้องการเปลี่ยนให้ทำดังนี้

1. กดปุ่ม Mode ความถี่-ห่าง (B) สัญญาณไฟสีเขียวจะสว่างขึ้น ตัวเลขความถี่-ห่างของตะเข็บจะปรากฏบน LED

2. ปรับความถี่-ห่างตะเข็บโดยกดที่ปุ่ม a - b เมื่อต้องการตะเข็บห่างขึ้น กด “+” ปุ่ม b เมื่อต้องการให้ตะเข็บถี่ลงกด “-” ปุ่ม a คุณสามารถปรับไปเรื่อยไปได้

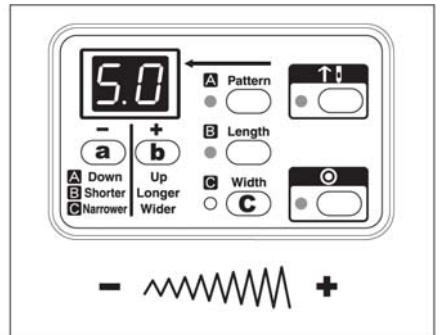


6. ความกว้างตะเข็บ

เมื่อคุณเลือกลายตะเข็บความกว้างตะเข็บได้กำหนดไว้แล้ว (Preset) ถ้าต้องการเปลี่ยนให้ทำดังนี้

1. กดปุ่ม Mode ความกว้าง (C) สัญญาณไฟสีเขียวจะสว่างขึ้น ตัวเลขความกว้างตะเข็บจะปรากฏบน LED

2. ปรับความกว้างตะเข็บโดยกดที่ปุ่ม a - b เมื่อต้องการตะเข็บกว้างขึ้น กด “+” ปุ่ม b เมื่อต้องการตะเข็บแคบลงกด “-” ปุ่ม a คุณสามารถปรับไปเรื่อยไปได้



ตำแหน่งหลักเข็ม

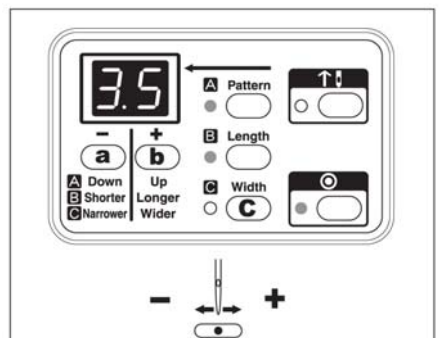
ตะเข็บเส้นตรง (หมายเลข 00, 01, 02) หมายเลขที่ปรากฏในช่องความกว้างตะเข็บ เป็นตัวเลขที่บ่งบอกถึงตำแหน่งหลักเข็ม

0.0 ตำแหน่งหลักเข็มซ้าย

3.5 ตำแหน่งหลักเข็มกลาง

7.0 ตำแหน่งหลักเข็มขวา

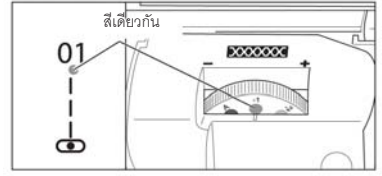
ถ้าต้องการปรับตำแหน่งหลักเข็ม ไปทางขวาให้ กด “+” ที่ปุ่ม b ถ้าต้องการให้เข็มไปทางซ้ายให้กด “-” ที่ปุ่ม a



การปรับความตึงด้ายบน

1. การปรับความตึงด้ายบน ในระบบสัญลักษณ์สี (Colour Code Auto-tensions)

โดยทั่วไปการปรับความตึงด้ายให้เหมาะสมนั้น จะค่อนข้างยาก ขึ้นอยู่กับโครงสร้างของจักร ผ้าที่เย็บ ขนาดเข็ม และด้าย ปัจจุบันจักรเย็บผ้า Elvira Diana Plus ได้พัฒนาระบบการปรับความตึงด้ายบน ให้มีความสะดวกสบายมากขึ้น โดยใช้สัญลักษณ์สี หรือที่เรียกว่า



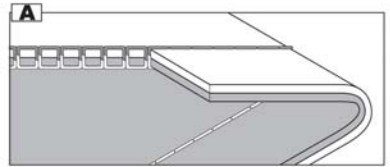
Colour Code Auto-tensions

ระบบการตั้งความตึงด้ายโดยใช้สัญลักษณ์สีทำได้ง่าย รวดเร็ว และแม่นยำ สามารถใช้ได้กับเนื้อผ้าทุกประเภท และให้ฝีเข็มที่สวยงามทุกเนื้อผ้า ซึ่งมีขั้นตอนดังนี้

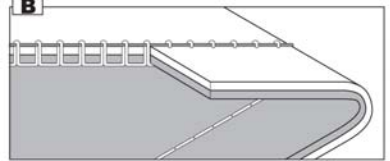
1. เปิดฝาครอบด้านบน เลือกลายที่ต้องการจะเย็บ แล้วสังเกตจุดสัญลักษณ์สีของลาย
2. ปรับแป้นความตึงของด้ายบน ให้มีสัญลักษณ์สีตรงกับลายที่ท่านเลือก เพียงเท่านี้ท่านก็จะได้ฝีเข็มที่สวยงามไม่จำเป็นต้องปรับความตึงของด้ายล่าง เพราะได้มีการคำนวณและตั้งไว้ในตำแหน่งที่เหมาะสมแล้ว

2. ขั้นตอนการปรับความตึงด้ายบนโดยทั่วไป

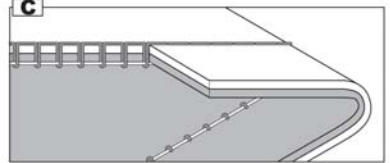
A. ความตึงด้ายที่ถูกต้อง ด้ายบน-ล่าง จะลือคอยู่ระหว่างกลางๆ ของเนื้อผ้า



B. เมื่อด้ายบนมีความตึงสูง ด้ายจากกระสวยจะลอยขึ้นมาด้านบน แก้ไขโดยหมุนปุ่มปรับความตึงไปทางซ้าย (-)



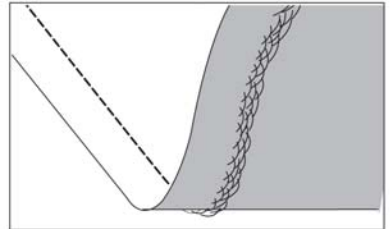
C. เมื่อด้ายด้านบนมีความตึงน้อย ด้ายบนจะเลื่อนลงไปอยู่ที่ผิวตะเข็บด้านล่าง แก้ไขโดยหมุนปุ่มปรับความตึงไปทางขวา (+)



ข้อเสนอแนะ

ความตึงด้ายสำหรับการเย็บตะเข็บซิกแซก ถูกกำหนดให้ความตึงด้ายบนอ่อนกว่าเมื่อเย็บตะเข็บเส้นตรงเล็กน้อย เพื่อให้ตะเข็บสวยงามและไม่ตึงเกินไป

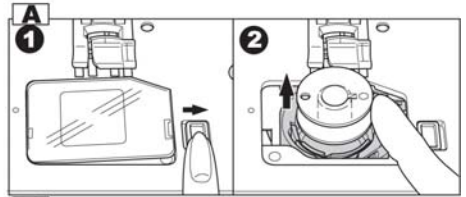
ถ้าเย็บตะเข็บเส้นตรง และพบว่าตะเข็บด้านบนสวยงามดี แต่ตะเข็บด้านล่างเป็นถ่วงอก(ตั้งรูป) ให้ตรวจสอบการร้อยด้ายที่ถูกต้อง หน้า 16



ระบบด้ายล่าง

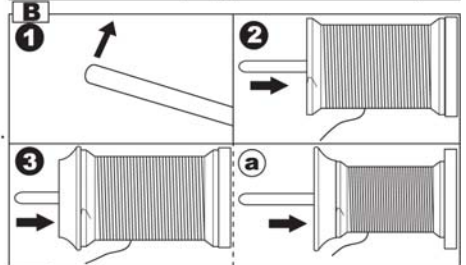
A. การนำใส่กระสวยออก

1. เลื่อนสลักฝาดครอบกระสวยไปทางขวา และหยิบออก
2. หยิบใส่กระสวยออกจากตัวจักร



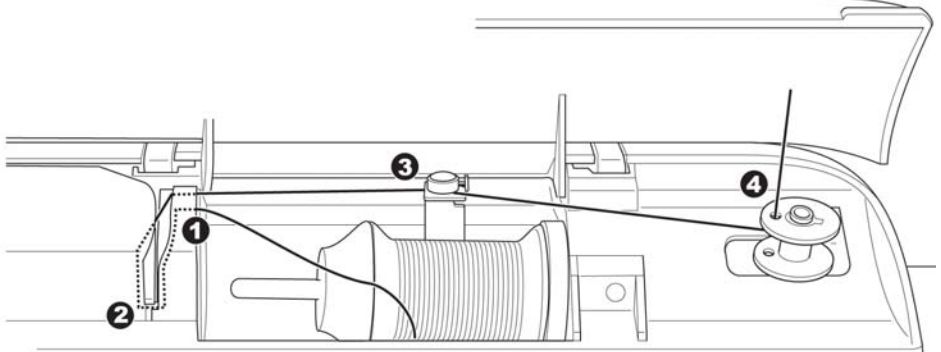
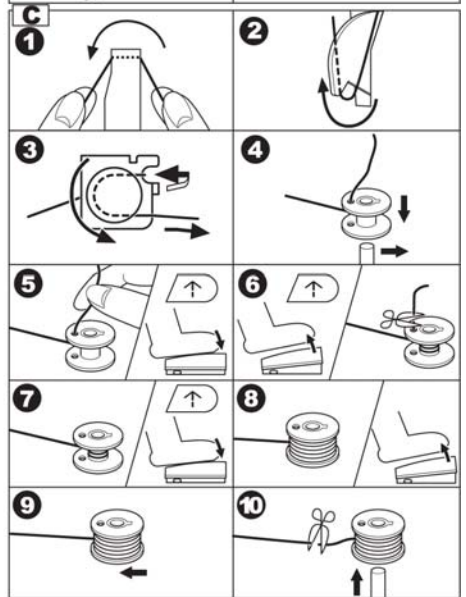
B. การใส่หลอดด้าย

1. ยกแกนหลอดด้ายขึ้น
2. ใส่หลอดด้ายเข้าไปในแกนหลอด
3. เลื่อนฝาปิดหลอดด้ายเข้าจนสุด
 - a. อาจปรับด้านฝาปิดหลอดด้ายให้เหมาะสมกับขนาดของหลอดด้าย



C. การกรอด้าย

- 1-3 ใช้มือ 2 ข้างจับด้ายผ่านไปตามช่อง ตามรูปที่ 1, 2, 3
4. สอดด้ายเข้ารูใส่กระสวย และใส่ใส่กระสวยเข้าไป ในแกนกรอด้าย ขณะเดียวกันก็ดันที่กรอด้ายไปทางขวา
5. จูงหางด้ายที่โผล่ออกมาจากใส่กระสวย แล้วกดปุ่มเริ่ม / หยุด หรือเหยียบขาเหยียบ เพื่อให้กรอด้าย
6. เมื่อการกรอด้ายหมุนไปได้ 4-5 รอบ ให้กดปุ่มเริ่ม/หยุด หรือยกเท้าจากขาเหยียบ เพื่อให้จักรหยุดแล้วตัดหางด้ายที่ใส่กระสวย
- 7-8 ให้จักรเดินเครื่องต่อไป จนกระทั่งด้ายเต็มใส่กระสวย การกรอด้ายจะหยุดโดยอัตโนมัติ
- 9-10 โยกที่กรอด้ายมาทางซ้าย ยกใส่กระสวยออกแล้วใช้กรรไกรตัดด้าย



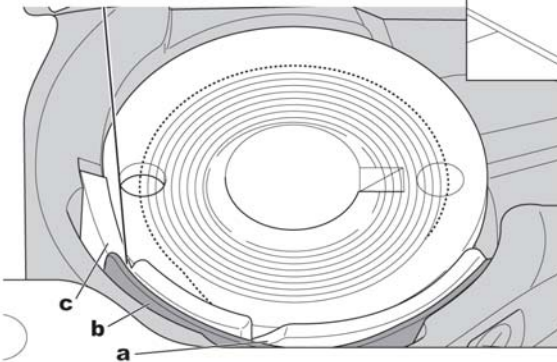
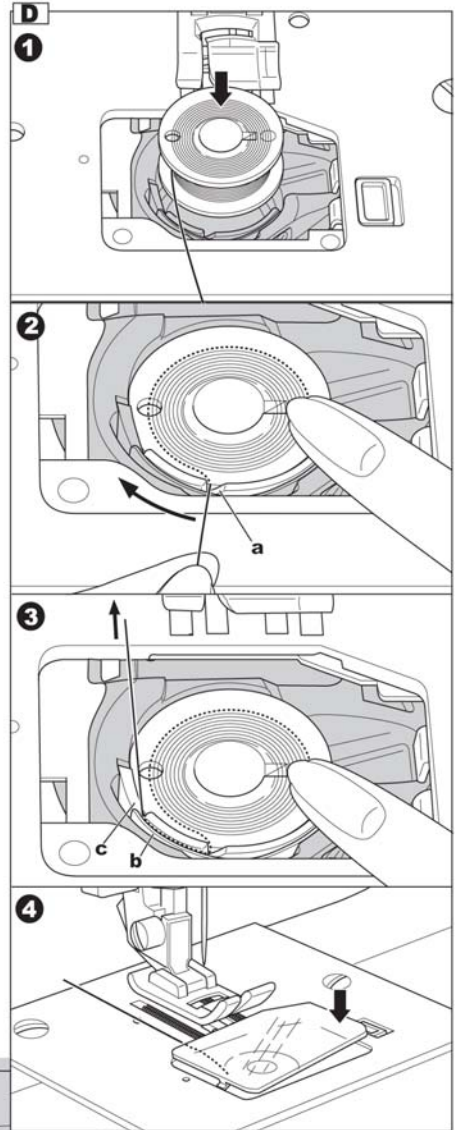
D. การใส่ไส้กระสวย

1. วางไส้กระสวยไว้ในกระโหลก แล้วดึงด้ายออกมาให้ไส้กระสวยหมุนทวนเข็มนาฬิกา

2. จูงหางด้ายผ่านรอยบาก (a)

3. จูงหางด้ายมาทางซ้ายตามแนวของสปริง (b) จนกระทั่งเส้นเข้าไปในรอยบาก (c) และตรวจดูให้แน่ใจว่าอย่าให้เส้นด้ายหลุดออกจากรอยบาก (a)

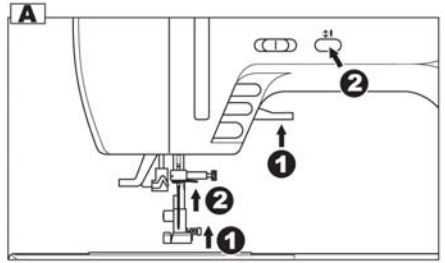
4. จูงหางด้ายออกมาประมาณ 10 ซม. แล้วปิดฝาครอบไส้กระสวย



การร้อยด้าย

A. ขั้นตอนการร้อยด้าย

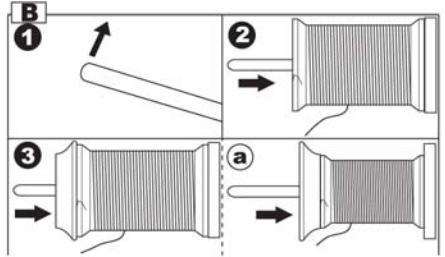
1. ยกตีนผีขึ้น
2. กดปุ่มเข็มขึ้น-ลง และจัดให้เข็มอยู่ในตำแหน่งสูงสุด (ให้อยู่ตำแหน่งนี้ จนกว่าจะสนเข็มเสร็จ)



B. การใส่หลอดด้าย

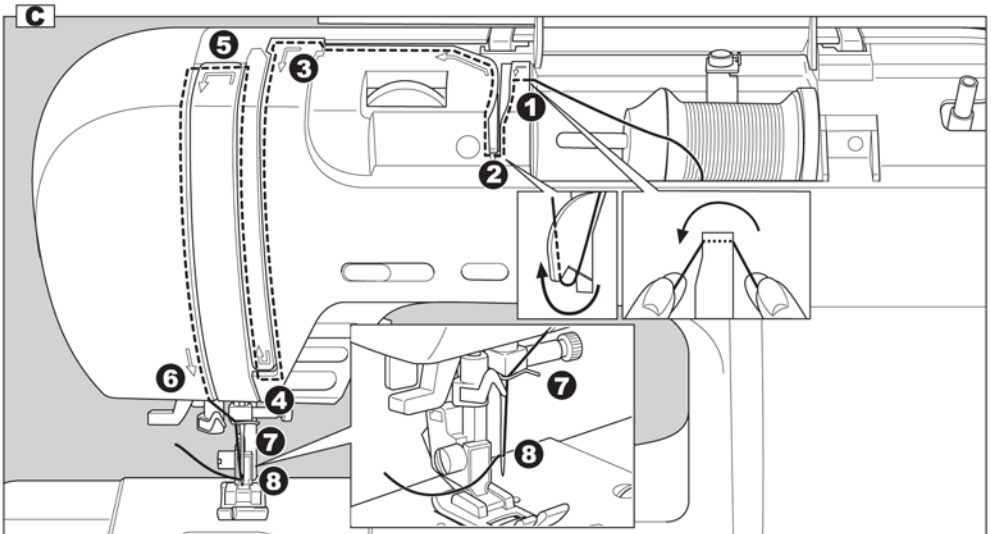
เปิดฝาครอบออกและดำเนินการดังนี้

1. ยกแกนหลอดด้ายขึ้น
2. ใส่หลอดด้ายเข้าไปในแกน
3. ใส่ที่ปิดหลอดด้ายเพื่อไม่ให้หลอดหลุดออก
a: อาจกลับด้านที่ปิดหลอดด้าย เพื่อให้เหมาะสมกับขนาดของหลอด



C. การร้อยด้ายบน

1. จูงหางด้ายจากด้านหลังผ่านตำแหน่ง (1) โดยใช้มือขวาจับหลอดด้ายเอาไว้ไม่ให้หลุดออก
2. จูงเส้นด้ายผ่านแผ่นประคองด้ายจากขวามาซ้ายที่ตำแหน่ง (2)
3. จูงเส้นด้ายต่อไปตามแนวยังตำแหน่ง (3), (4), (5), (6)
4. จูงหางด้ายเข้าที่ประคองด้ายบริเวณหลักเข็ม ตำแหน่ง (7)
5. สนเข็มที่ตำแหน่ง (8) (โปรดดูวิธีการใช้เครื่องสนเข็มหน้า 17)



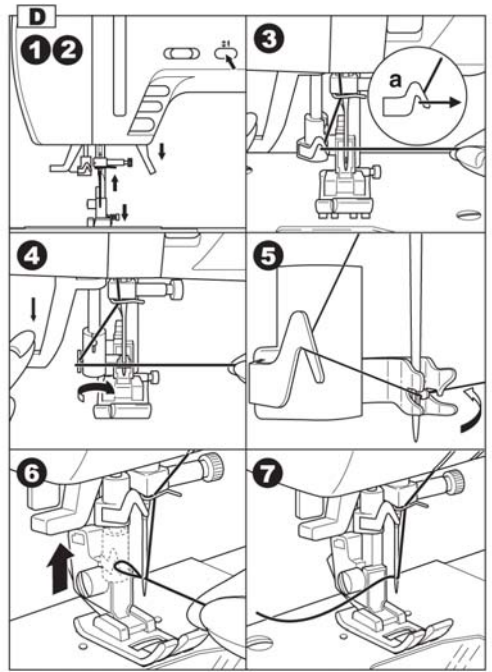
D. การสนเข็ม



ข้อควรระวัง :

ห้ามใช้ที่สนเข็มขณะที่จักรกำลังเย็บ

- 1.-2. เลื่อนตีนผีลง และตรวจสอบตำแหน่งของเข็มให้อยู่สูงสุด โดยกดปุ่มเข็มขึ้น-ลง รูป 1,2,3
- 3.-4. กดที่สนเข็มลงจนสุด จุกปลายด้ายมาเกี่ยวกับขอ a และดึงเส้นด้ายมาทางขวา
5. กดที่สนเข็มลงต่ำที่สุด ขอที่จะเกี่ยวด้ายก็จะสอดเข้าไปในรูเข็ม จุกเส้นด้ายผ่านมาจากขวา ผ่านรอยเว้าของที่สนเข็มตรงบริเวณรูเข็ม
6. ค่อยๆ ปล่อยที่สนเข็มขึ้น ขอที่อยู่ตรงบริเวณรูเข็มก็จะเกี่ยวเส้นด้ายเป็นห่วง
7. ดึงเส้นด้ายจากรูเข็มยาวออกประมาณ 10 ซม.

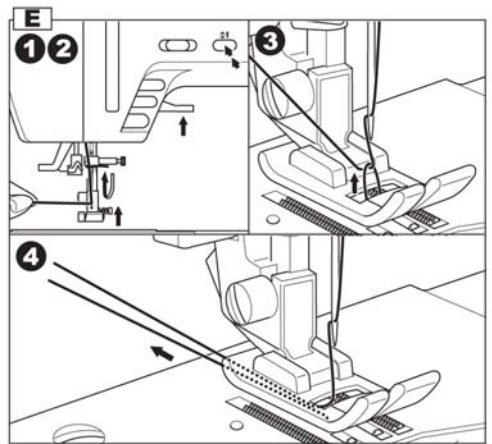


E. การคล้องด้ายล่าง

- 1.-2. ยกตีนผีขึ้น จับปลายเส้นด้าย กดปุ่มขึ้น-ลง 2 ครั้งหรือหมุนวงล้อจักร 1 รอบ
3. ค่อยๆ ดึงเส้นด้ายด้านบนขึ้น เส้นด้ายด้านล่างในกระสวยจะถูกเกี่ยวขึ้นมา
4. ดึงด้ายทั้งสอง ลอดผ่านใต้ตีนผีออกมาประมาณ 10 ซม.

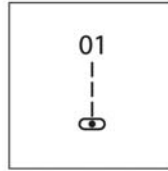
ข้อแนะนำ :

ถ้าคล้องด้ายล่างตามรูป 4 เรียบร้อยแล้ว สามารถเริ่มต้นเย็บได้ทันทีที่รอยด้ายบนเสร็จ เพียงสอดด้ายบนลอดใต้ตีนผี แล้วเริ่มเย็บ ด้ายบนจะทำการคล้องด้ายล่างขึ้นและเริ่มเย็บตะเข็บแรก อย่างไม่ติดขัดทำให้เริ่มเย็บได้อย่างสะดวกและรวดเร็วกว่าจักรชนิดอื่น

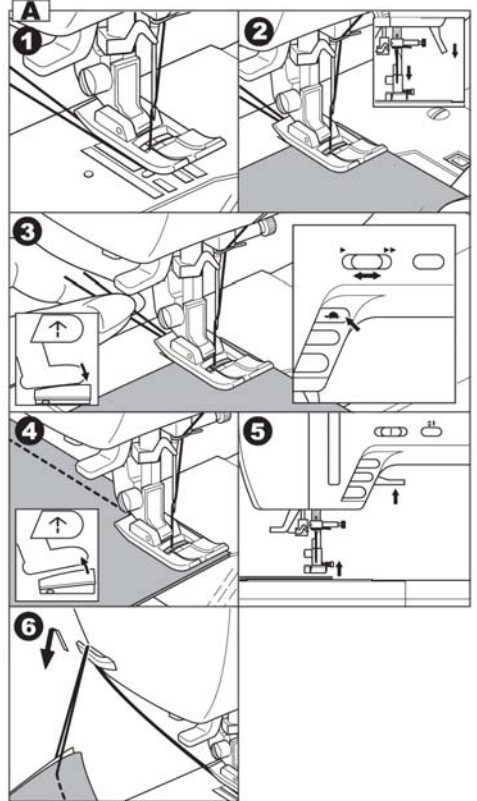


การเริ่มเย็บ

เมื่อเปิดสวิตช์จักร ภายในเครื่องจะกำหนดเป็นตะเข็บเย็บเส้นตรง



ข้อควรระวัง : เพื่อป้องกันอุบัติเหตุระหว่างที่เย็บจักรต้องระวังบริเวณเข็มจักรและผ้าที่กำลังเย็บจะถูกบ้วนเข้าโดยอัตโนมัติ อย่าพยายามดึงหรือผลักผ้า



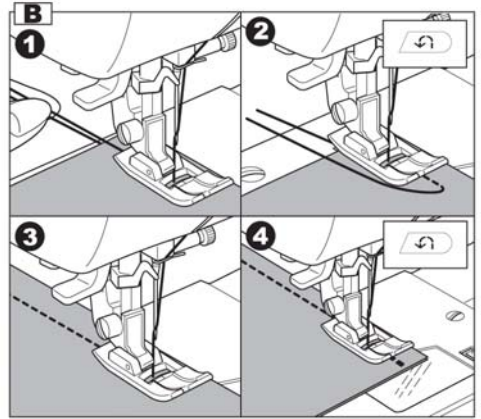
A. การเริ่มต้นและสิ้นสุดการเย็บ

1. ตรวจสอบตีนผี ต้องเป็นตีนผีเหล็ก (โปรดดูวิธีการเปลี่ยนตีนผี หน้า 6)
2. วางผ้าที่จะเย็บไว้ใต้ตีนผีแล้วเลื่อนตีนผีลง
3. จับหางด้ายไว้แล้วกดปุ่มเริ่มเย็บ หรือกดขาเหยียบปล่อยหางด้ายเมื่อเย็บไปได้ 2 - 3 มิลลิเมตร คุณสามารถควบคุมความเร็วได้ ด้วยปุ่มปรับความเร็ว หรือเย็บช้าโดยกดปุ่มเย็บช้า
4. เมื่อถึงตำแหน่งสิ้นสุดการเย็บให้กดปุ่มหยุด หรือผ่อนขาเหยียบ
5. ยกตีนผีขึ้น
6. นำผ้าออกและตัดด้าย โดยสอดเข็ใหม่ที่ตัดด้ายแล้วดึงเข้าหาตัวแล้วยกตีนผีขึ้น

B. การเย็บถอยหลัง

การเย็บถอยหลังใช้เพื่อย้ายตะเข็บเพิ่มความแข็งแรง เมื่อสิ้นสุดการเย็บ

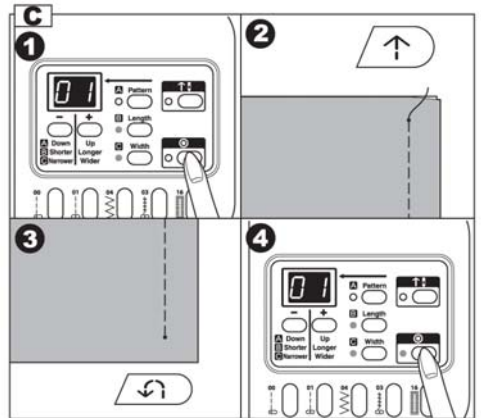
1. วางผ้าในตำแหน่งที่จะเย็บถอยหลังและเลื่อนตีนผีลง
2. เมื่อเริ่มต้นเย็บกดปุ่มเย็บถอยหลังค้างไว้จักรจะเย็บถอยหลัง
3. เมื่อปล่อยปุ่มเย็บถอยหลัง กรณีโซ่ปุ่มเริ่มเย็บ / หยุดเย็บ จักรจะหยุด
4. กรณีโซ่เขาเหยียบจักรจะเดินถอยหลัง และเมื่อปล่อยจักรจะเดินหน้าตามปกติ



C. การย้ายตะเข็บอัตโนมัติ

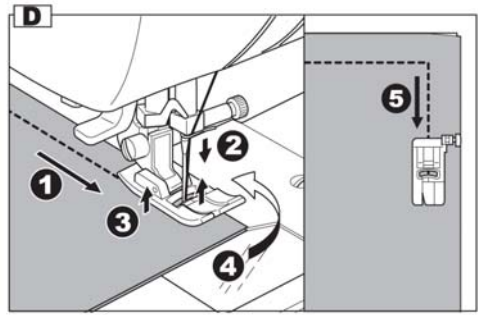
เมื่อต้องการเย็บย้ายตะเข็บสำหรับการเย็บเริ่มต้น และตอนสิ้นสุดการเย็บ

1. กดปุ่มย้ายตะเข็บไฟจะสว่างขึ้น
2. เมื่อเริ่มเย็บตะเข็บจะย้ายให้เอง และเย็บตะเข็บที่เลือกไว้ต่อไป
3. เมื่อเย็บถึงจุดสิ้นสุดกดปุ่มเย็บถอยหลัง จักรจะเย็บย้ายตะเข็บและหยุดอย่างอัตโนมัติ
4. หากต้องการยกเลิกการย้ายตะเข็บอัตโนมัติ ให้กดปุ่มย้ายตะเข็บซ้ำอีกที ไฟจะดับลง



D. การเย็บหักมุมผ้า

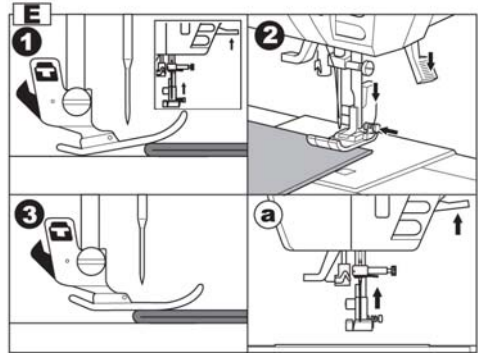
1. หยุดจักรเมื่อเย็บถึงมุมผ้า
2. บักเข็มลงไปบนเนื้อผ้า โดยยกดรัมปรับเข็มขึ้น-ลงหรือหมุนวงล้อเขาหาตัว
3. ยกตีนผีขึ้น
4. หมุนผ้ามาตามแนวเย็บอีกด้านหนึ่ง
5. ยกตีนผีลง และเย็บต่อไป



E. การเย็บผ้าเนื้อหนา

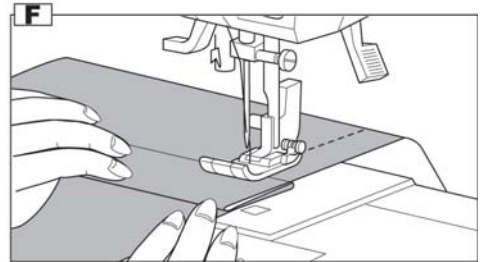
เมื่อคุณเย็บผ้าเนื้อหนา ตีนผีจะเลื่อนขึ้นบนผ้ายาก และทำให้การเริ่มเย็บไม่สะดวก ควรทำดังนี้

1. ยกตีนผีขึ้น
2. กดปุ่มลอคที่อยู่บนด้านขวาของตีนผีเหล็ก (A) และเลื่อนตีนผีลง
3. เริ่มเย็บเมื่อตีนผีกดทับบนเนื้อผ้า จะทำให้การเย็บเป็นไปด้วยความราบรื่น
 - a. ก้านยกตีนผี สามารถยกตีนผีได้สูงขึ้นไปอีก 1 ระดับ เพื่อให้สามารถสอดวัสดุหนาๆ เข้าได้อย่างสะดวก



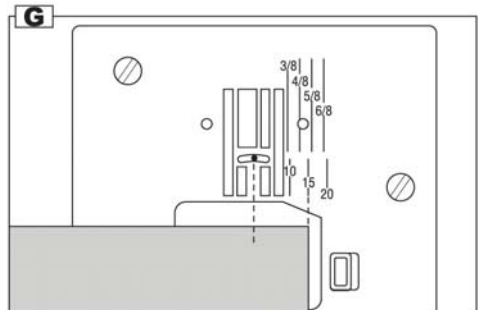
F. การเย็บบริเวณที่มีผ้าทบหลายชั้น

ขณะเย็บให้เย็บอย่างช้าๆ และใช้มือประคองบริเวณที่มีผ้าทบหลายชั้น



G. การกระצהริมขอบผ้า

เส้นบนแผ่นครอบฟันจักรจะบอกระยะห่างจากกึ่งศูนย์กลางของเข็มถึงแนวเส้นเพื่อช่วยจัดระยะของขอบผ้ากับตะเข็บที่เย็บได้ง่ายขึ้น



การเย็บเส้นตรง

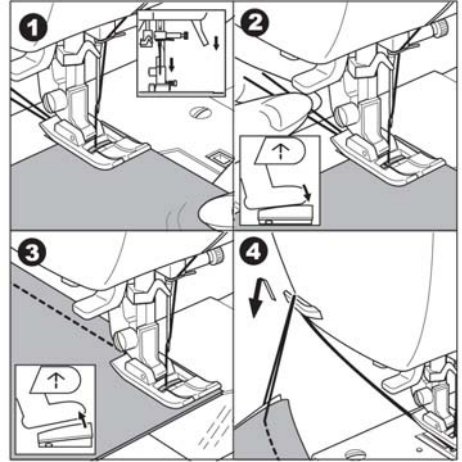
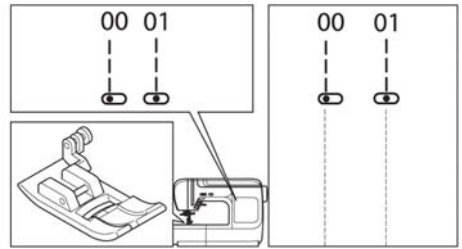
ตะเข็บเส้นตรง ควรเลือกให้เหมาะสมกับชนิดของเนื้อผ้า และการใช้งาน

หมายเลข 00 ตะเข็บเส้นตรงหลักเข็มซ้าย

หมายเลข 01 ตะเข็บเส้นตรงหลักเข็มกลางใช้

ตีนผีปกติที่ติดมากับตัวจักร

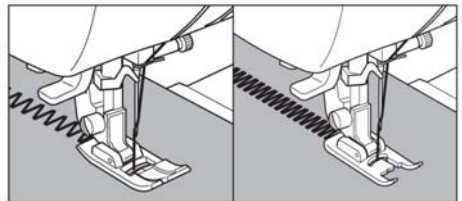
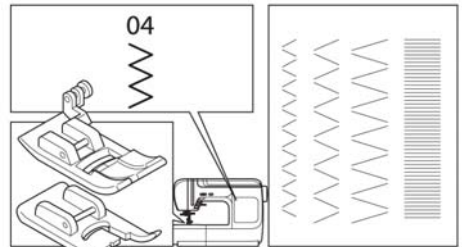
1. จัดผ้าตรงจุดที่จะเย็บวางใต้ตีนผี และเลื่อนตีนผีลง
2. จูงหางด้ายบน-ล่าง ไว้และเริ่มเย็บ
3. หยุดเย็บเมื่อถึงตำแหน่งที่ต้องการ
4. ยกตีนผีขึ้นและตัดด้าย



การเย็บตะเข็บซิกแซก

จักรเย็บผ้า Elvira “Diana Plus” สามารถเย็บซิกแซกที่หลากหลาย ทั้งปรับความกว้าง หรือความถี่ของตะเข็บได้ตามต้องการ

หมายเลข 04 ตะเข็บซิกแซก ใช้ตีนผีเหล็กตะเข็บซิกแซกมีประโยชน์มากสำหรับการต่อผ้า 2 ชั้น เช่น การทำ Patchwork หรือ Applique และการเย็บตกแต่ง



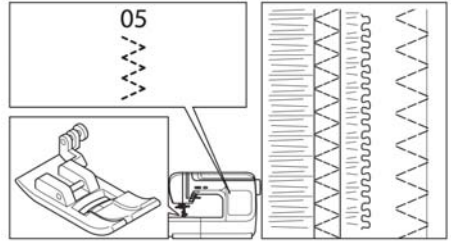
ตะเข็บซาติน

เมื่อกำหนดให้จักรเย็บตะเข็บซาติน ตะเข็บจะถี่กว่าการเย็บซิกแซกธรรมดา และต้องเปลี่ยนเป็นตีนผีได้

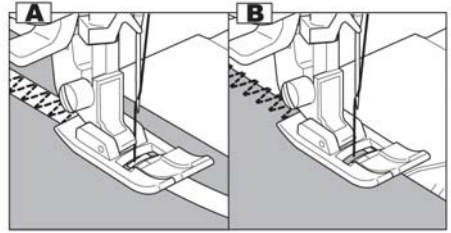
ตะเข็บซิกแซก 3 จังหวะ

ตะเข็บซิกแซก 3 จังหวะ มีประโยชน์มากกับการติดแถบ
อิลาสติก และการตกแต่งริมผ้า

หมายเลข 05 ตะเข็บซิกแซก 3 จังหวะ ใช้ตีนผีเหล็ก



- A. การเย็บติดแถบอิลาสติก ดึงแถบอิลาสติกมาทางด้าน
หลังขณะเย็บ
- B. การแทรกริมผ้า (Overlock Stitching) เป็นการป้องกันผ้า
ลุ่ยแบบวิธีต่างๆ โดยเข็มที่เย็บต้องปักไปที่ขอบของริมผ้า
คู่มือการเย็บหน้า 23



การเย็บตะเข็บยึดหยุ่น

การเย็บตะเข็บยึดหยุ่น ทำให้คุณมั่นใจกับตะเข็บที่แข็งแรงและ
ยึดหยุ่นได้โดยไม่ปริแตก ช่วยให้สามารถเย็บผ้ายืดหรือผ้า
เจลลิงได้อย่างไม่มีปัญหา นอกจากนี้ยังสามารถใช้กับผ้าที่มี
ความแข็งแรง เช่น ยีนส์ ได้อีกด้วย

หมายเลข 02 ตะเข็บเส้นตรง ย้า 3 จังหวะ

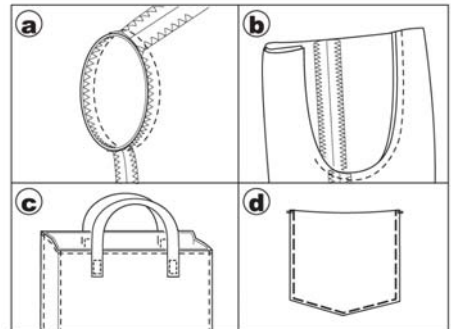
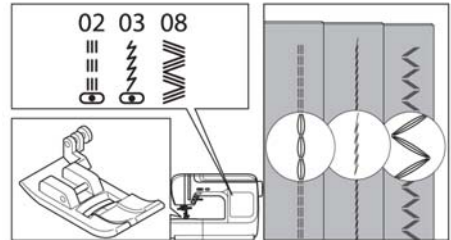
หมายเลข 03 ตะเข็บกานสำหรับเย็บผ้ายืด

(หลักเข็มกลาง)

หมายเลข 08 ตะเข็บซิกแซก 3 จังหวะ

ใช้ตีนผีเหล็ก เมื่อต้องการเย็บงานตามตัวอย่าง a-d ให้ใช้เข็ม
เย็บผ้ายืด (130/705 H-S) เพื่อป้องกันตะเข็บกระโดด

a. แจ็คเก็ต b. กางเกง c. กระเป๋า d. กระเป๋ากางเกง



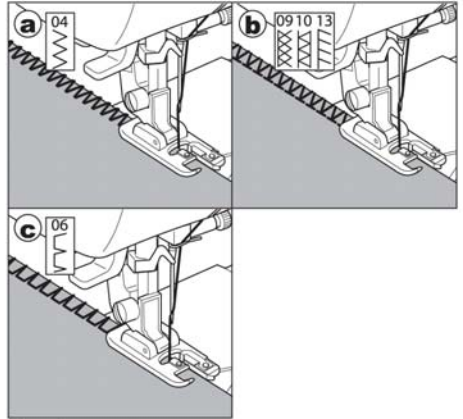
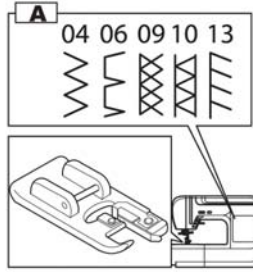
การแซกริมผ้า

A. ไซ้ตีนผีแซกริมผ้า

หมายเลข 04 (ความกว้างของตะเข็บ 5-6 มม.)

หมายเลข 06,09,10,13 (ความกว้างของตะเข็บ 5-7 มม.) วางผ้าให้ชิดขอบตีนผี เพื่อให้เข็มสามารถเย็บพอดีขอบผ้า

- a. ตะเข็บซิกแซก 04 ไซ้เย็บป้องกันผ้าลู่
- b. ตะเข็บ 06,09,13 เหมาะสำหรับการเย็บเข้าข้าง และแซกริมไปในเวลาเดียวกัน
- c. ตะเข็บ 10 เหมาะกับเย็บกันลู่บนผ้าเนื้อบาง



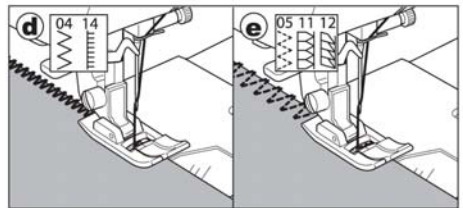
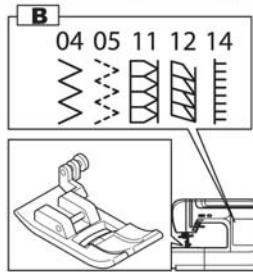
ข้อควรระวัง

เพื่อป้องกันอุบัติเหตุ เมื่อใช้ตีนผีแซกริม ควรใช้เฉพาะ ตะเข็บดังกล่าวเท่านั้น และไม่ควรเปลี่ยนความกว้างของ ตะเข็บให้ต่ำกว่า 5 มม. เพราะจะทำให้เข็มกระแทกถูกตีนผีและหักได้

B. การไซ้ตีนผีเหล็ก

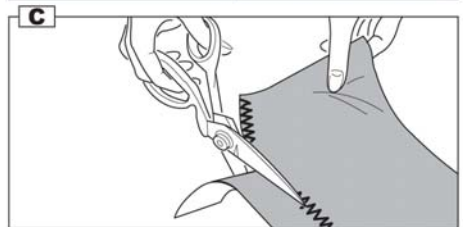
หมายเลข 04,05,11,12,14 วางผ้าให้เข็มเย็บใกล้ขอบผ้าที่สุด

- d. ไซ้ตะเข็บซิกแซก 04 และ 14 ความกว้างไม่มาก (ความกว้าง 2.0-4.5 มม.)
- e. ไซ้ตะเข็บซิกแซก 05,21 และ 22 สำหรับเย็บผ้าที่ ลู้ง่าย ผ้ายืด หรือผ้าบาง



C. ข้อเสื่อนแนะ

คุณสามารถตัดขอบผ้าที่ยื่นออกมาหลังซิกแซก เพื่อให้สวยงามแต่ต้องระมัดระวัง อย่าตัดถูกตะเข็บที่เย็บ

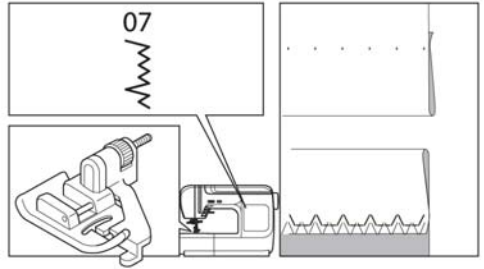


การเย็บตะเข็บสอย

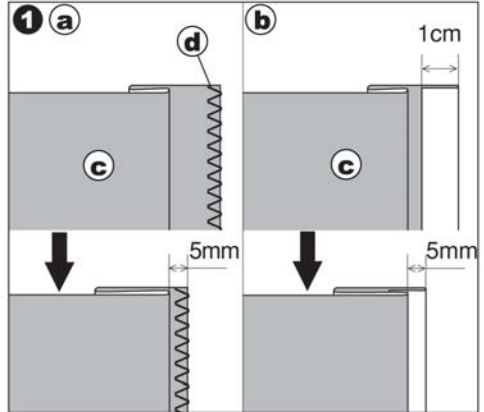
ตะเข็บสอย เมื่อเย็บเสร็จแล้ว จะไม่เห็นรอยตะเข็บบน
ผาด้านถูก

หมายเลข 07

ใช้ตีนผีสอย

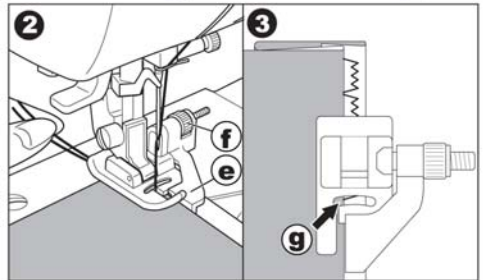


1. พับผ้าที่จะเย็บตามรูป
 - a. ผ้านื้อปานกลาง และผ้านื้อหนา
 - b. ผาบาง
 - c. ด้านหลังของผ้า
 - d. ตะเข็บที่แทรกมึแล้ว

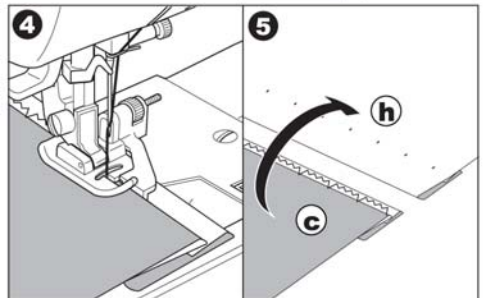


2. ตัวประกอบผ้า (e) บนตีนผีสอยจะช่วยให้การเย็บ
ง่ายขึ้น ตัวประกอบผ้าสามารถปรับได้ด้วยสกรู (f)

3. วางผ้าเพื่อให้ขอบที่จะสอยตรงกับแนวตะเข็บด้าน
ซ้ายของซิกแซกให้สามารถเย็บขอบผ้าติดเนื้อผ้า
เพียงเล็กน้อยอาจใช้การปรับตัวประกอบผ้า ช่วยใน
การเย็บด้วยก็ได้



4. เลื่อนตีนผีลง แล้วเริ่มเย็บให้ขอบผ้าขนานไปกับตัว
ประกอบผ้า



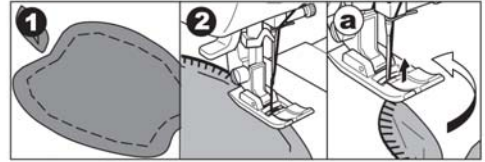
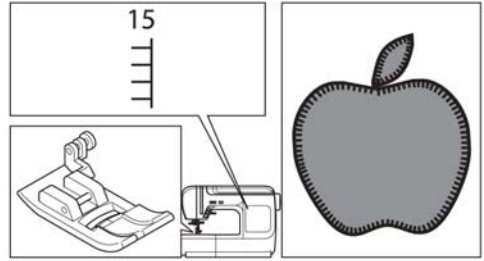
5. กลับผ้าที่เย็บเสร็จแล้ว
 - (c) ด้านหลังของผ้า
 - (h) ด้านหน้าของผ้า

การปักปะ (Applique)

หมายเลข 15

ใช้ตีนผีเหล็ก

1. ตัดชิ้นผ้าที่จะทำการปักปะ ด้วยการเนา หรือทากาว แล้วรีดทับด้วยเตารีด
2. เย็บขอบผ้าที่ปะให้เชื่อมอยู่ติดกับขอบตะเข็บ เส้นตรง จะเป็นแนวขอบทำให้เหมือนทำด้วยมือ
- a. กรณีต้องเย็บเปลี่ยนทิศทางที่มุมให้ปักเข็มลง และ ยกตีนผีขึ้นและเย็บแนวอื่นๆ ต่อไป



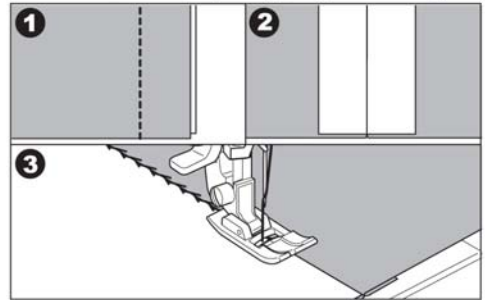
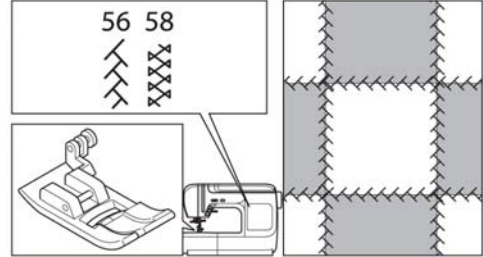
การต่อผ้า (Patchwork)

การต่อผ้า คือ การตกแต่งโดยใช้ผ้าหลายๆ ชนิดหลายสี มาเย็บต่อกันให้เกิดความสวยงาม

หมายเลข 56 , 58


ใช้ตีนผีเหล็ก

1. วางผ้า 2 ผืนโดยให้ด้านถูกประกบทับกัน และเย็บด้วยเส้นตรงตลอดแนว
2. เบะตะเข็บตามแนวที่เย็บแล้วรีดให้เรียบ
3. เย็บตามแนวกลางของตะเข็บเดิม ด้วยลาย 13 หรือ 15 ให้กินผ้าทั้ง 2 ข้างเท่าๆ กัน



การติดซิปแบบมาตรฐาน

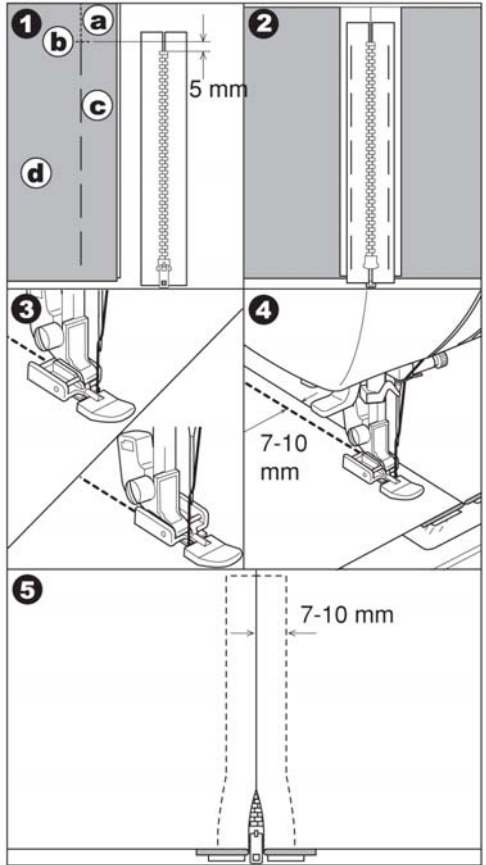
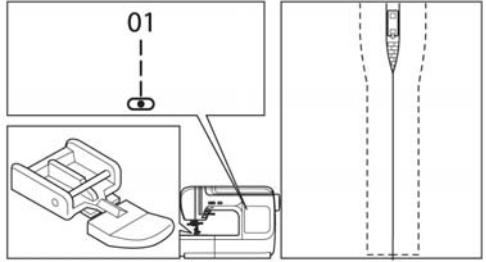
ตะเข็บเส้นตรง หมายเลข 01 (ตำแหน่งเข็มกลาง) ใช้
ตีนผีติดซิป



ข้อควรระวัง :

เมื่อใช้ตีนผีเย็บซิปต้องใช้ตะเข็บเย็บเส้นตรงและ
ตั้งตำแหน่งเข็มอยู่กึ่งกลางเท่านั้น ห้ามเปลี่ยนไปเย็บ
ตะเข็บอื่น เพื่อป้องกันเข็มหัก

1. เนาะซิปติดกับผังก่อนเย็บโดย
 - a. แนวตะเข็บ
 - b. แนวเย็บปลายซิป
 - c. เนาะตามแนวตะเข็บให้ผ้า 2 ชั้นติดกัน
 - d. ด้านหลังของผา
2. รีดเบะตะเข็บแล้ววางซิปบนผาด้านหลังเนาะซิปติดกับผา
3. ตีนผีติดซิปใส่ได้ 2 ข้าง ให้ติดตีนผีเข้ากับก้านตีนผีด้านซ้ายเพื่อเย็บด้านขวา และติดตีนผีเข้ากับก้านตีนผีด้านขวา เพื่อเย็บด้านซ้าย
4. เริ่มเย็บจากหัวซิปด้านซ้ายจนถึงปลายซิป
5. หยุดจักรและหักมุม เพื่อเย็บวนมาทางซิปอีกด้านหนึ่งจนสุดปลายเย็บทางซิปและหักมุมเย็บซิป



การติดซิปปะโปร่ง

ตะเข็บเส้นตรง หมายเลข 01(ตำแหน่งเข็มกลาง)

ใช้ตีนผีติดซิปป



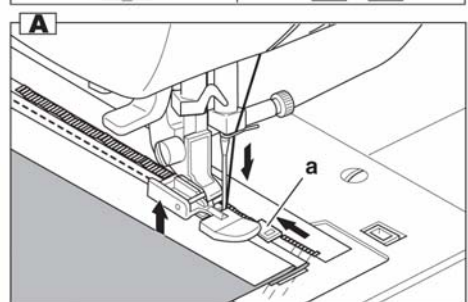
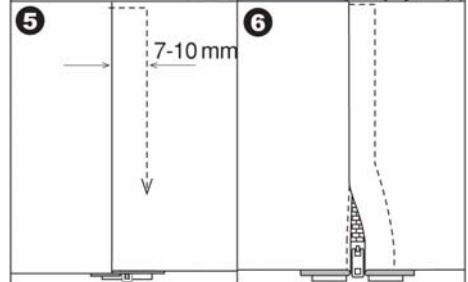
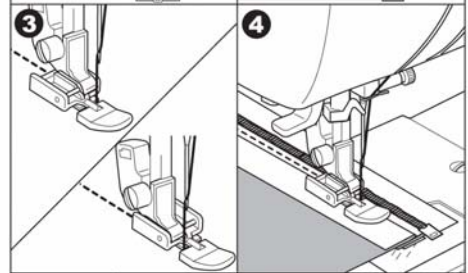
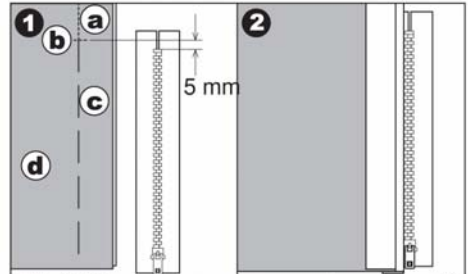
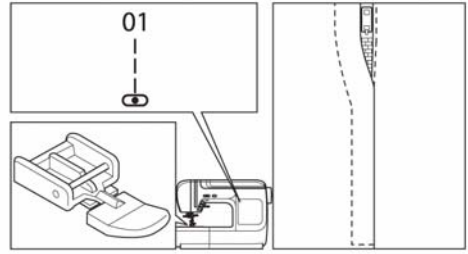
ข้อควรระวัง :

เมื่อใช้ตีนผีติดซิปป ต้องใช้ตะเข็บเย็บเส้นตรงและต้องตั้งตำแหน่งเข็มอยู่กึ่งกลางเท่านั้น ห้ามเปลี่ยนไปเย็บตะเข็บอื่น เพื่อป้องกันเข็มหัก

- วางซิปปเทียบตามแนวผ้าที่จะเย็บ
 - เย็บตะเข็บด้านบน
 - เย็บจนสุดความยาว เพื่อเว้นช่องเปิดที่ใส่ซิปป
 - เนาตะเข็บเพื่อให้สะดวกในการเลาะออก
 - ผัดด้านหลัง
- พับขอบผ้าชั้นบนมาทางซ้ายแล้วพับขอบผ้าชั้นล่างลงมา โดยพับแนวผ้าห่างจากตะเข็บ 3 มม.
- ตีนผีติดซิปป ติดได้ทั้ง 2 ข้าง ติดก้านตีนผีที่ด้านซ้ายเพื่อเย็บซิปปด้านขวา ติดก้านตีนผีที่ด้านขวาเพื่อเย็บซิปปด้านซ้าย
- เริ่มเย็บจากหัวซิปปด้านซ้ายไปถึงปลายซิปป
- เริ่มเย็บที่ปลายซิปปวนไปถึงหัวซิปป
- หยุดจักร เมื่อผีเข็มห่างจากหัวซิปปประมาณ 5 ซม. แล้วเลาะด้ายเนาออกให้หมด

A. การรูดซิปปเปิดออกขณะเย็บ

- หยุดจักรจนถึงหัวซิปปประมาณ 5 ซม.
- เลื่อนเข็มปักลงบนผ้า
- ยกตีนผีขึ้น เพื่อเลื่อนหัวซิปปผ่านตีนผี
- เอาตีนผีลงแล้วเย็บต่อจนสุด
 - มือจับหัวซิปป



การทำริ้งดุม

(Buttonhole Sewing)

Elvira “Diana Plus” สามารถทำริ้งดุมได้ 4 แบบ

- ริ้งดุมธรรมดาแบบแคบ (Bar-tack Buttonhole)

หมายเลข 16 เหมาะกับผ้าบางจนถึงปานกลาง

- ริ้งดุมหัวกุญแจ (Keyhole Buttonhole)

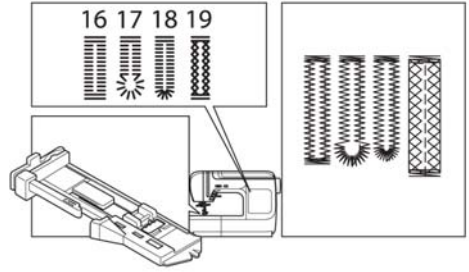
หมายเลข 17 เหมาะสำหรับผ้าหนา

- ริ้งดุมหัวมนแคบ (Round Ended Buttonhole)

หมายเลข 18 เหมาะสำหรับผ้าบางจนถึงปานกลาง

- ริ้งดุมผ้ายืด (Stretch Buttonhole)

หมายเลข 19 เหมาะสำหรับผ้ายืด ใช้ตีนผีทำริ้งดุม



1. กำหนดตำแหน่งและความยาวของริ้งดุมบนผ้า

2. ตีนผีทำริ้งดุมสามารถ ใส่ม็อดกระดุมลงไปในช่วงที่เลื่อนได้ และดันให้ชิดกับเม็ดกระดุม วิธีการนี้จะทำให้ได้ริ้งดุมที่มีความยาวพอเหมาะกับเม็ดกระดุมโดยอัตโนมัติ

- ในกรณีที่เม็ดกระดุม มีความหนา มาก ให้ขยายความยาว เท่ากับ a

เมื่อ $a =$ ความยาวของเม็ดกระดุม+ความหนาของเม็ดกระดุม

3. ร้อยด้ายบนผ่านด้านล่างของตีนผี และจัดด้ายบนและด้ายล่างไปทางซ้าย

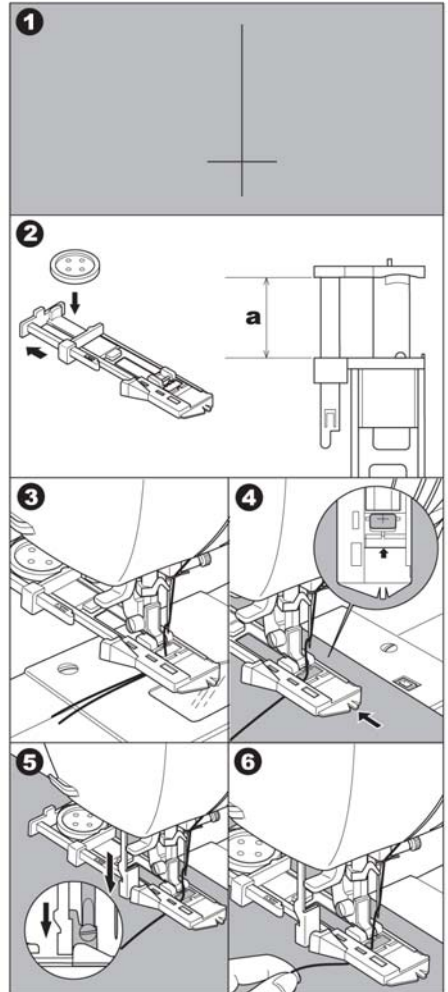
4. วางผ้าอยู่ใต้ตีนผีและให้แนวของริ้งดุมอยู่ตรงกลางของตีนผี แล้วเลื่อนตีนผีลง

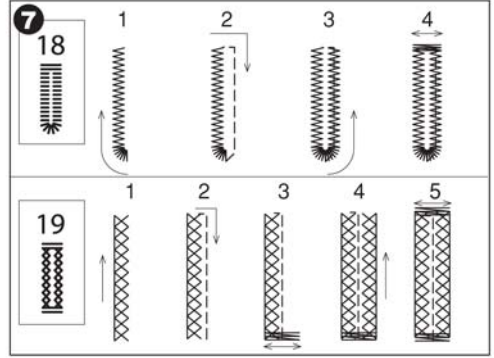
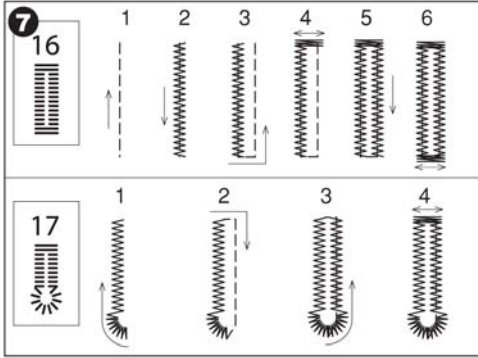
5. ดึงก้านวัดระยะริ้งดุมลงให้สุด เมื่อเย็บเสร็จจักรจะหยุดให้เองอัตโนมัติ ซึ่งจะเป็นกลไก ที่ช่วยให้ได้ความยาวของริ้งดุมอย่างอัตโนมัติ

หมายเหตุ : จักรจะไม่ทำงาน ถ้าคุณไม่เลื่อนก้านทำ

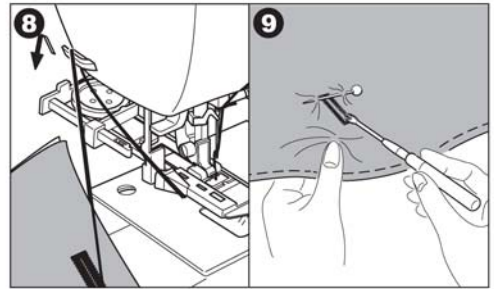
ริ้งดุมลง

6. จับหางด้ายไว้และเริ่มเย็บ





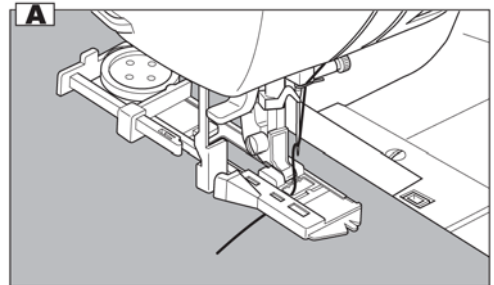
7. จักรจะทำรังคุดอย่างอัตโนมัติ และจะหยุดเมื่อเสร็จ
8. ยกตีนผีขึ้นและตัดด้ายเลื่อนไปทำรังคุดอันต่อไป
9. เจาะรังคุดด้วยความระมัดระวัง ใช้ที่เจาะรังคุดพยายามอย่าให้โดนขอบรังคุด โดยใช้เข็มหมุดกลัดที่ปลายของรังคุดอีกข้างหนึ่งไว้



หมายเหตุ : รังคุดทั้ง 4 แบบ (16,17,18,19) ยังสามารถปรับขนาดให้เหมาะสมกับการใช้งานได้โดยปรับความกว้างที่ปุ่ม C และปรับความยาวที่ปุ่ม B

⚠️ ข้อควรระวัง :
 เพื่อป้องกันอุบัติเหตุ ระวังอย่าให้นิ้วอยู่ใกล้ขณะที่ใช้ที่เจาะรังคุด

A. การทำรังคุดกับผ้ายืด
 ต้องใช้มารองเสริมให้แข็งแรง



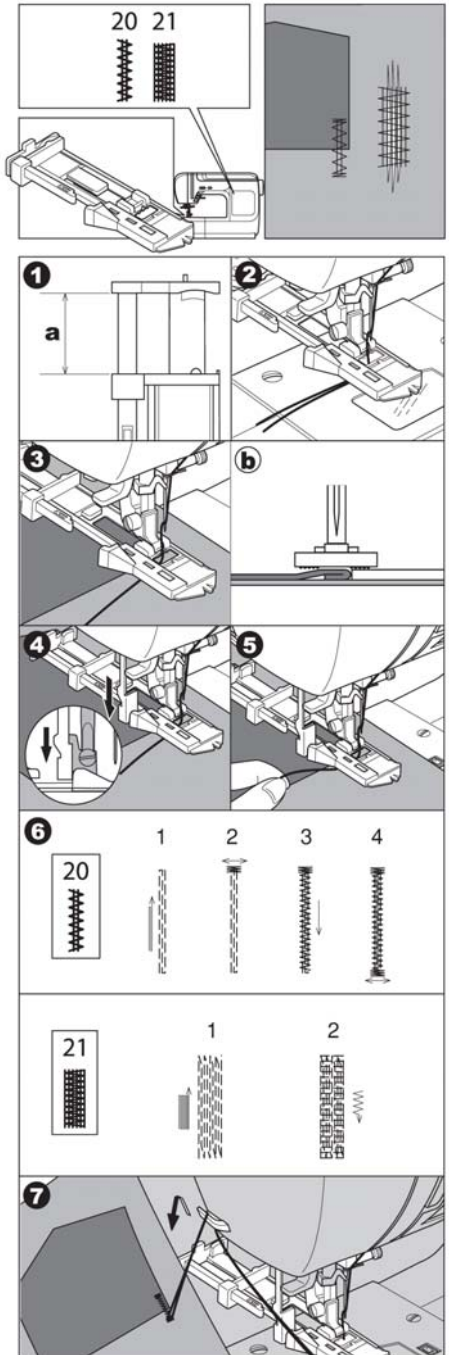
การเย็บแถบย้าอัตโนมัติและการชุนผ้า (Automatic Bar-Tack and Darning)

คุณสามารถเย็บแถบย้าอัตโนมัติ และชุนผ้าโดยใช้ตีนผีทำ
รังคุดม

แถบย้าอัตโนมัติ (Bar - tack) หมายเลข 20
ช่วยเสริมความแข็งแรง เช่น บริเวณมุมของกระเป๋า

การชุนผ้า (Darning) หมายเลข 21
ใช้ในการซ่อมผ้าที่ขาดใช้ตีนผีทำรังคุดม


1. ปรับรางเลื่อนของตีนผีทำรังคุดม ตามความยาวที่ต้องการ
a = ความยาวของแถบย้าหรือชุนผ้า
2. สอดด้ายลอดใต้ตีนผีแล้วจูงด้ายบน และด้ายล่างไป
ทางซ้าย
3. กำหนดจุดที่จะเย็บลงบนผ้า แล้วเลื่อนตีนผีลง
b. ภาพ b แสดงให้เห็นการเย็บย้าผาหนา เช่น มุมกระเป๋า
เป็นต้น
4. เลื่อนก้านทำรังคุดมอัตโนมัติลงจนสุด
หมายเหตุ: จักรจะไม่สามารถเริ่มต้นเย็บได้หากใส่ตีนผี
ทำรังคุดมและเลื่อนก้านทำรังคุดมไม่ถูกต้อง
5. จูงหางด้ายไว้แล้วเริ่มเย็บ
6. จักรจะเย็บแถบย้าหรือชุนผ้าจนเสร็จ และหยุดโดย
อัตโนมัติ
7. ยกตีนผีขึ้น และตัดด้าย



การเย็บกระดุม

ตะเข็บหมายเลข 04 ใช้ตีนผีเหล็ก

1. ยกตีนผีลง โดยเลื่อนปุ่มปรับระดับพื้นจักรไปทางซ้ายมือ
2. ใส่ตีนผีเหล็ก และปรับให้พอดีกับแนวของรูกระดุม
3. สอดเม็ดกระดุมเข้าใต้ตีนผี ให้รูกระดุมตรงกับแนวขึ้น-ลงของเข็ม แล้วค่อยๆ เลื่อนตีนผีลงกดทับรังดุม
4. ปรับความกว้างของตะเข็บ เพื่อให้เข็มปักลงในรูซ้ายๆ ได้
5. หมุนวงล้อจักร เพื่อให้เข็มปักลงในรูด้านขวา ซึ่งอาจจะต้องปรับความกว้างของตะเข็บอีกครั้ง



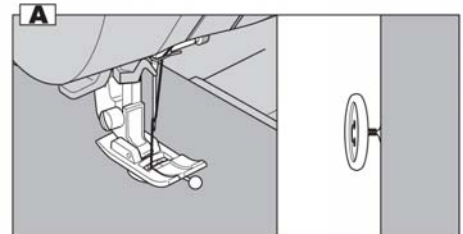
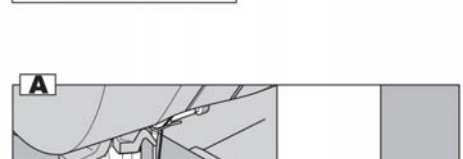
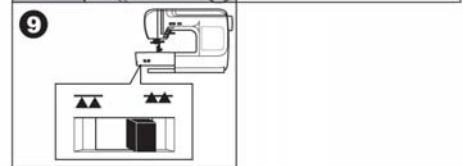
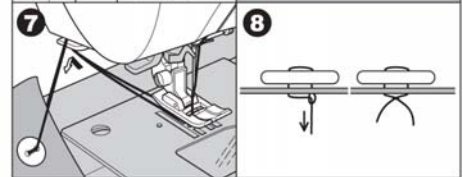
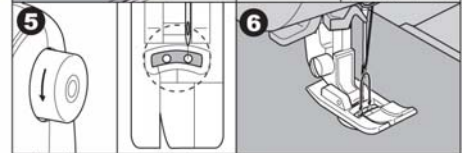
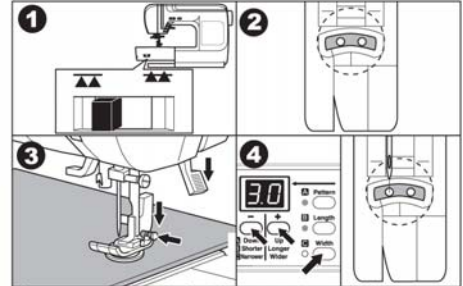
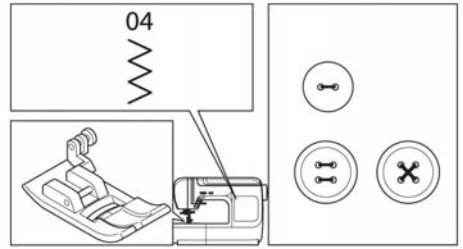
ข้อควรระวัง :
พยายามอย่าให้เข็มโดนกระดุม เพราะอาจหักได้

6. เย็บซ้ำประมาณ 10 ครั้ง
7. ยกตีนผีขึ้นและตัดด้วยโดยให้มีด้ายเหลือยาว 10 ซม.
8. ดึงด้ายบนมาจากด้านหลัง และผูกกับด้ายล่าง
9. เมื่อเสร็จจากการเย็บกระดุมแล้ว และต้องการเย็บตามปกติให้ยกตีนผีขึ้น และเลื่อนปุ่มปรับระดับพื้นจักรไปทางขวามือ

หมายเหตุ : ถ้าต้องการเย็บกระดุมที่มี 4 รู ให้เย็บ 2 รูแรกตามวิธีการข้างต้น ยกตีนผีขึ้น เพื่อเย็บอีก 2 รู จะเป็นแบบขนานหรือไขว้กันก็ได้

A. การทำก้านกระดุม (Thread Shank)

สำหรับกระดุมที่ใช้กับเสื้อโค้ทหรือเสื้อแจ็คเก็ต ให้ทำก้านกระดุมยาวออกมาโดยวางเข็มหมุดไว้ใต้ลูกกระดุม แล้วเย็บตามขั้นตอนข้างต้น



การเย็บตาไก่ (Eyelet)

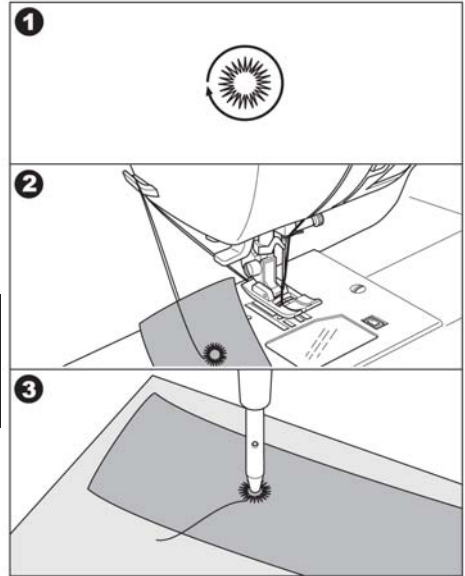
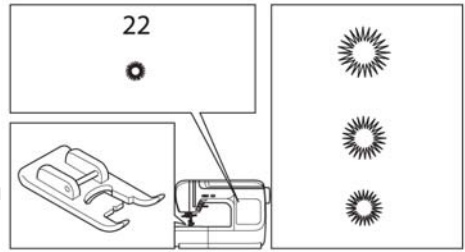
ตาไก่ใช้สำหรับเย็บทำรูเข็มขัด หรืองานอื่นๆ ที่คล้ายกัน

ตาไก่หมายเลข 22

ใช้ตีนผีใส

คุณสามารถเลือกตาไก่ได้ 3 ขนาด โดยเปลี่ยนความกว้างของตะเข็บ

1. วางผ้าไว้ใต้ตีนผีตรงตำแหน่งที่จะเย็บ เลื่อนตีนผีลง เริ่มเย็บ จักรจะทำตาไก่จนเสร็จและหยุดอย่างอัตโนมัติ
2. ยกตีนผีขึ้น และตัดด้วยให้เรียบร้อย
3. ทำรูที่ตรงกลางตาไก่



หมายเหตุ :

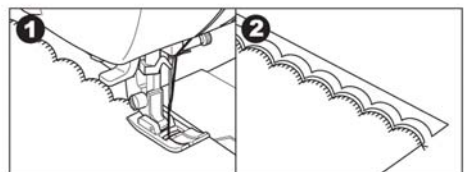
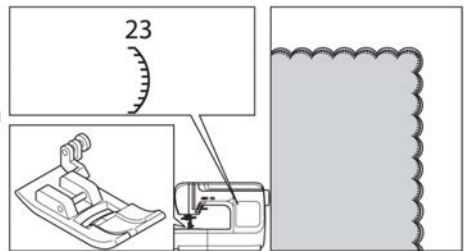
ที่เจาะรูตาไก่ไม่ได้เป็นอุปกรณ์ที่มาพร้อมกับจักร

ตะเข็บคัทเวิร์ค หรือ Scallop

หมายเลข 23

ตะเข็บนี้เหมาะสำหรับเย็บขอบของเสื้อสตรี เสื้อผ้าเด็ก และขอบผ้าปูโต๊ะ

1. เย็บตามแนวขอบผ้า
2. ใช้กรรไกรตัดขอบตามแนวโค้ง ระวังอย่าตัดถูกเส้นด้าย



ควิลท์ติ้ง (Quilting Stitches)

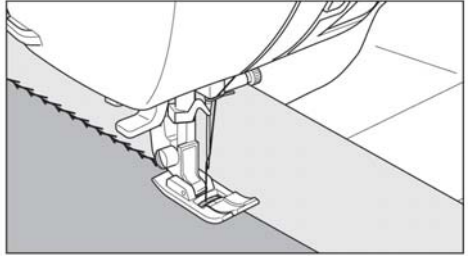
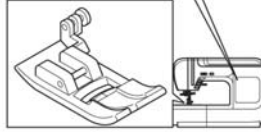
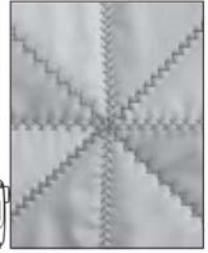
มีหลายตะเข็บที่สามารถทำงานควิลท์ติ้งได้ เช่น

ตะเข็บหมายเลข 04,35,55,56,60,63,65

ใช้ตีนผีเหล็ก

เลือกตะเข็บให้เหมาะสมกับความกว้าง และความถี่ห่าง และเย็บตามแนวรอยต่อผ้า

04 35 55 56 60 63 65



ตะเข็บตกแต่ง (Decorative Stitches)

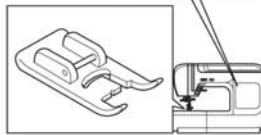
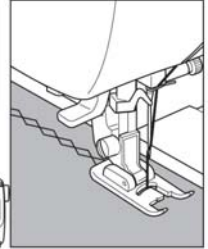
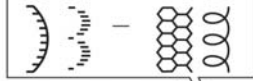
ตะเข็บเหล่านี้นอกจากจะใช้ตกแต่งเพื่อความสวยงามแล้ว บางลายยังใช้เป็นตะเข็บใช้งานในลักษณะต่างๆ ได้อย่างดีอีกด้วย

ตะเข็บหมายเลข 23-65

ใช้ตีนผีโลหะ

การเย็บตกแต่งกับผ้าบางควรใช้ผ้าหรือกระดาษรอง

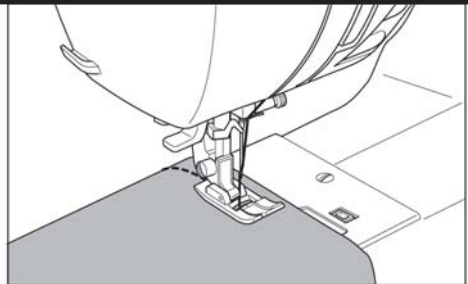
23 24 64 65



การเย็บเสื้อผ้าทรงกระบอก

(Free Arm)

ถอดกล่องอุปกรณ์ออก (ส่วนขยายฐานจักร) ฐานจักรจะกลายเป็นฟรีอาร์มสามารถสอดเสื้อผ้าทรงกระบอกเข้าเย็บได้ง่าย ดูวิธีถอดฐานจักรหน้า 6



การทำความสะดวก

หากระบบกระสวยมีเศษด้ายหรือฝุ่นที่เกิดจากเส้นด้ายและผ้าสะสมอยู่ อาจทำให้เข็มติดปกติได้

A. กะโหลก

ถอดฝาปิดใส่กระสวยออก แล้วทำความสะอาดบริเวณกะโหลก

B. กระสวยและพันจักร

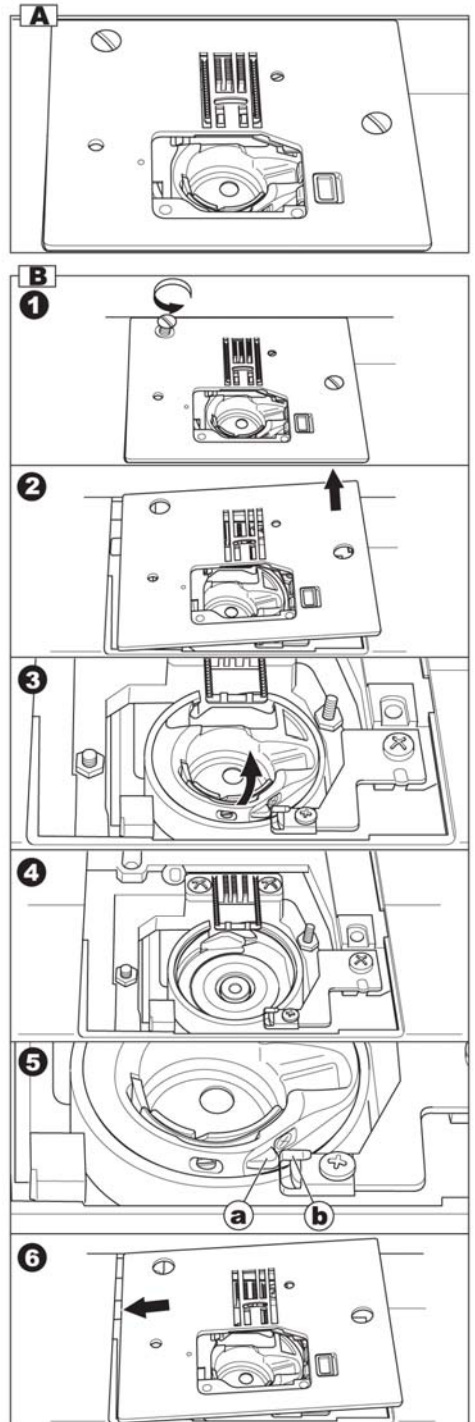
1. ถอดเข็มและก้านตีนผีออก ถอดใส่กระสวยและฝาปิดใส่กระสวยออก คลายสกรูแบนครอบพันจักร
2. ถอดแบนครอบพันจักรออก โดยยกด้านขวาขึ้น
3. ถอดกะโหลกออก
4. ทำความสะอาดบริเวณกระสวย พันจักร โดยใช้ผ้าแห้งนุ่ม
5. ใส่กะโหลกกลับเข้าที่ โดยใช้จ็อย (a) สับกับตัวก้าน (b) (แสดงในภาพ)
6. ใส่แบนครอบพันจักรกลับเข้าที่ แล้วขันสกรูยึดให้แน่น

หมายเหตุ :

Elvira “Diana Plus” ออกแบบให้หยอดน้ำมันได้เพียงจุดเดียวครั้งละ 1-2 หยดตรงบริเวณกระสวยที่สัมผัสกับกะโหลกเท่านั้น การหยอดน้ำมันหล่อลิ้นในบริเวณอื่นโดยไม่มีควมรู้ อาจทำให้เกิดผลเสียร้ายแรงต่อระบบภายในได้

Elvira “Diana Plus” ใช้ระบบแสงสว่างแบบ LED หากดวงไฟไม่ติด โปรดติดต่อศูนย์บริการฯ

* ห้ามหยอดน้ำมันที่บริเวณกะโหลกหรือกระสวย



คำแนะนำการแก้ปัญหา

ปัญหา	สาเหตุ	การแก้ไข	ดูหน้า
ด้ายบนขาด	- ร้อยด้ายไม่ถูกต้อง	- ร้อยด้ายใหม่	16
	- มีด้ายติดที่กระสวย	- เอาด้ายที่ติดกระสวยออก	15
	- ไส้เข็มไม่ถูกต้อง	- ไส้เข็มใหม่	7
	- ความตึงด้ายสูงเกินไป	- ปรับความตึงด้ายใหม่	13
	- ใช้ด้ายคุณภาพต่ำหรือขนาดไม่เหมาะสม	- เลือกใช้เส้นด้ายให้เหมาะสม	7
ด้ายล่างขาด	- ร้อยด้ายล่างไม่ถูกต้อง	- ร้อยด้ายล่างใหม่	15
	- การกรอร้อยด้ายไม่สม่ำเสมอหรือเต็มเกินไป	- กรอร้อยด้ายใหม่	14
	- กะโหลกสกปรก	- ทำความสะอาดกะโหลก	32
ตะเข็บกระโดด	- ไส้เข็มไม่ถูกต้อง	- ไส้เข็มใหม่	7
	- เข็มที่ ไซ่งอหรือทื่อ	- เปลี่ยนใช้เข็มอันใหม่	7
	- ขนาดเข็มไม่เหมาะสม	- ใช้ขนาดเข็มให้เหมาะสมกับด้าย, ผ้า	7
ผายน	- ร้อยด้ายไม่ถูกต้อง	- ร้อยด้ายใหม่ทั้งบนและล่าง	15-16
	- ร้อยด้ายล่างไม่ถูกต้อง	- ร้อยด้ายล่างใหม่	15
	- เข็มที่ทื่อ	- เปลี่ยนใช้เข็มอันใหม่	7
	- ความตึงด้ายสูงเกินไป	- ปรับความตึงด้ายให้เหมาะสม	13
ตะเข็บหลวม	- ร้อยด้ายล่างไม่ถูกต้อง	- ร้อยด้ายล่างใหม่	15
	- การร้อยด้ายไม่ถูกต้อง	- ร้อยด้ายใหม่ทั้งบนและล่าง	15-16
	- ปรับความตึงด้ายไม่ถูกต้อง	- ปรับความตึงด้าย	13
ลายผิดรูปแบบ	- ดินผีที่ไซไม่เหมาะสม	- เลือกใช้ดินผีให้เหมาะสม	21-
	- ความตึงด้ายไม่สมดุล	- ปรับความตึงด้าย	13
ที่สนเข็ม สนเข็มไม่ได้	- หลักเข็มไม่อยู่ตำแหน่งสูงสุด	- ปรับหลักเข็มให้อยู่ตำแหน่งสูงสุด	9
	- ไส้เข็มไม่ถูกต้อง	- ไส้เข็มให้ถูกต้อง	7
	- เข็มงอ	- เปลี่ยนเข็มใหม่	7
พินจักรส่งผ้า ไม่ปกติ	- ลดพินจักรเอาไว้	- ปรับพินจักรขึ้น	9
	- ความตึงหางไม่เหมาะสมกับเนื้อผ้า	- ปรับความตึงหางให้เหมาะสม	12
	- มีสิ่งสกปรกติดพินจักร	- ทำความสะอาดพินจักร	34
เข็มหัก	- มีการดึงผ้าขณะเย็บ	- อยาดึงด้ายขณะเย็บ	18
	- ปลายเข็มกระทบดินผี	- เลือกใช้ดินผีให้เหมาะสมกับงาน	21-
	- ไส้เข็มไม่ถูกต้อง	- ไส้เข็มใหม่ให้ถูกต้อง	7
	- ขนาดเข็มและเส้นด้ายไม่เหมาะสมกับความหนาของเนื้อผ้า	- ใช้ขนาดเข็มให้เหมาะสมกับด้ายและเนื้อผ้า	7
จักรผิด	- มีสิ่งสกปรกสะสมบริเวณกระสวยและพินจักร	- ถอดเข็ม ดินผี แป้นครอบพิน และกะโหลกออกทำความสะอาด	34
จักรไม่เดิน	- ไม่ได้เสียบปลั๊ก	- เสียบปลั๊กไฟให้แน่น	4
	- ไม่ได้เปิดสวิทช์	- เปิดสวิทช์จักร	4
	- โยกแกนกรอร้อยด้ายไปทางขวา	- โยกแกนกรอร้อยด้ายกลับไปทางซ้าย	14
	- ไม่ได้โยกดินผีลง	- โยกดินผีลง	9
	กรณีทำรังคุด - ไม่ได้ดึงก้านทำรังคุดลง - ไม่ได้ใส่ดินผีทำรังคุด	- ดึงก้านทำรังคุดลง - ใส่ดินผีทำรังคุด	28 28

เพื่อให้จักรเย็บผ้า Elvira Diana Plus สามารถใช้งานได้อย่างมีประสิทธิภาพเป็นระยะเวลายาวนาน คุ่มคำกับการลงทุนบริษัท ขอแนะนำให้นำจักรเย็บผ้าเข้าตรวจเช็ค หรือทำการซ่อม ณ ศูนย์บริการฯ ใกล้บ้านท่าน

ศูนย์บริการและจัดจำหน่ายกรุงเทพฯ

- ศูนย์บริการเอลวีร่า (ศูนย์บริการใหญ่)
ศูนย์การค้าไทซิน ดิโฆว์รูมสเมก เชียงบันไดรถไฟฟ้า
BTS สถานีพระโขนง โทร. 0-2390-2299
- ศูนย์และบริการเอลวีร่า (ซีคอนสแควร์)
ชั้น 2 ทางเข้าโลตัส โทร. 0-2721-9416-7
- ศูนย์และบริการเอลวีร่า (เซ็นทรัลปิ่นเกล้า)
ชั้น 3 ตรงข้ามร้านซีเอ็ด บิ๊ก โทร. 0-2884-8413

- ศูนย์จำหน่ายและบริการเอลวีร่า (เซ็นทรัลบางนา)
ชั้น 4 ตรงข้าม Winner โทร. 0-2361-0761
- ศูนย์จำหน่ายและบริการเอลวีร่า (แฟชั่นไอส์แลนด์)
ชั้น B เยื้องร้านวัตสัน โทร. 0-2947-5910-1
- ศูนย์บริการเอลวีร่า (สุขุมวิท)
เยื้องวัดธาตุทอง ตรงข้าม โรงพยาบาลสุขุมวิท
โทร. 0-2391-0180

ศูนย์บริการและจัดจำหน่ายต่างจังหวัด

- บริษัท เป็นคุณ ชลบุรี จำกัด
252/9 หมู่ 9 ถ.สุขุมวิท ต.บ้านสวน อ.เมือง จ.ชลบุรี
20000 โทร. (038)793-671, (038)270-416
Fax. (038)271-932
- บริษัท เอลวีร่าเฮาส์โคราช จำกัด
230/5 ถ.มิตรภาพ — หนองคาย ต.ในเมือง อ.เมือง
จ.นครราชสีมา 30000 Tel. (044)295-864-5,
Fax. (044)295-866
- บริษัท เป็นคุณ เชียงใหม่ จำกัด
36/4-5-6 ถ.ห้วยแก้ว ต.ช้างเผือก อ.เมือง จ.เชียงใหม่
50300 Tel. (053)405-210-1 Fax. (053)216-956
- บริษัท เป็นคุณ พิษณุโลก จำกัด
29/95-96 ถ.สิงห์อมรินทร์ ต.ในเมือง อ.เมืองพิษณุโลก
จ.พิษณุโลก 65000 Tel. (055)245-872-3,
089-644-4313 Fax. (055)245-873
- บริษัท เอลวีร่าเฮาส์โคราช จำกัด
(สาขา อุตรธานี)
ศูนย์การค้าเซ็นทรัลพลาซ่า Tel: 081-265-3855
- บริษัท เป็นคุณ ภูเก็ต จำกัด
11/8 ถ.วิชิตสงคราม หมู่ 4 ต.วิชิต อ.เมืองภูเก็ต
จ.ภูเก็ต 83000 โทร. 081-797-7395

- บริษัท เป็นคุณ หาดใหญ่ จำกัด
256/4 ถ.นิพัทธ์อุทิศ 1 ต.หาดใหญ่ อ.หาดใหญ่
จ.สงขลา 90110 Tel. (074)355-509
087-392-1830 Fax. (074)354-298
- บริษัท เป็นคุณ หาดใหญ่ จำกัด
(สาขา บัตตานี)
สาขาบัตตานี 121 หมู่ 5 ต.รูสะมิแล อ.เมืองบัตตานี
จ.บัตตานี 94000 Tel. (073)333-447,085-545-1272
- บริษัท เป็นคุณ นครสวรรค์ จำกัด
จ81/41 ถ.สวรรควิถีส ต.ปากน้ำโพ อ.เมือง
จ.นครสวรรค์ 60000Tel. (056)220-188
Fax. (056)220-189
- บริษัท เป็นคุณ นครปฐม จำกัด
86 ถ.หลังพระ ต.พระปฐมเจดีย์ อ.เมืองนครปฐม
จ.นครปฐม 73000 Tel. (034)272-201
- บริษัท เป็นคุณ จำกัด
(สาขา ปราชินบุรี)
ห้างโลตัสสาขาปราชิน โทร. 081-702-8567,
(037)482-294
- บริษัท เป็นคุณ ขอนแก่น จำกัด
126/64 ถ.มิตรภาพ ต.ในเมือง
อ.เมืองขอนแก่น จ.ขอนแก่น 73000
โทร. 081-964-8197

สอบถามข้อมูล

ในกรณีที่ท่านต้องการข้อมูลเพิ่มเติมท่านสามารถสอบถามข้อมูลได้จากสำนักงานขาย—ศูนย์ ข้อมูลเอลวีร่า โทร. 0-2390-2172 web site : www.elvira.co.th / email : elvira@penkhun.com และที่ตัวแทนจำหน่ายต่างจังหวัด



Diana OPUS

บริษัท เป็นคุณ จำกัด

988-990-992 ถนนสุขุมวิท แขวงพระโขนง เขตคลองเตย กรุงเทพฯ 10110

โทร. 0 2391 0919 , 0 2390 2172 โทรสาร. 0 2391 1141 , 0 2381 3872