

**ELVIRA**  
Leading Lifestyle Household Appliances

คู่มือการใช้งาน

GARMENT STEAMER

**GS3**

**SIMPLY  
SLEEK**

12-1305-0006



English Inside

บริษัทฯ ขอขอบพระคุณที่ท่านเลือกเครื่องพ่นรีดผ้าระบบไอน้ำ เอลวีรา (ELVIRA) รุ่น GS3 มาเป็นเครื่องมือช่วยในการรีดผ้า เครื่องพ่นรีดผ้านี้ ถูกออกแบบให้มีแรงดันไอน้ำระดับปานกลาง ใช้พ่นรีดผ้าที่มีรอยยับเพื่อความสะอาดและรวดเร็ว ระบบการรีดพ่นด้วยไอน้ำจะใช้ได้ดีกับผ้าใยสังเคราะห์ ซึ่งมีปฏิกิริยาตอบสนองต่อไอน้ำอย่างดีเยี่ยม โดยจะคลายตัวอย่างรวดเร็วเมื่อไอน้ำกระทบกับเส้นใย เสื้อผ้าที่ผลิตด้วยเส้นใยธรรมชาติ เช่นลินิน ฝ้าย หรือยีนส์ จะมีผลตอบสนอง คลายตัวได้น้อยกว่า

เนื่องจากการรีดผ้าระบบนี้ถูกออกแบบให้ยึ้นพ่นไอน้ำ เพื่อความสะดวกสบายและรวดเร็วเหมาะสำหรับการรีดตากแห้งเสื้อผ้าที่รีดแล้ว แต่เกิดรอยยับเล็กน้อย จึงไม่สามารถนำไปเทียบประสิทธิภาพในการรีดกับเครื่องรีดผ้าหรือเตารีดไอน้ำชนิดอื่นๆ ที่มีแรงกดทับในการรีดผ้า

โปรดอ่านคู่มือการใช้งานเล่มนี้จนเข้าใจขั้นตอนการใช้งานเป็นอย่างดีก่อนเริ่มใช้งาน ควรใส่ใจเป็นพิเศษต่อคำแนะนำเพื่อความปลอดภัย และควรเก็บคู่มือสำหรับใช้อ้างอิงในภายหลัง

## สารบัญ

คำแนะนำเพื่อความปลอดภัย	3
ส่วนประกอบของเครื่องและอุปกรณ์เสริมต่างๆ	5
ข้อมูลทางเทคนิค	6
วิธีการใช้งาน	6
การแก้ไขปัญหาเบื้องต้น	10
เงื่อนไขการรับประกันสินค้า	11
ข้อมูลติดต่อ (Contact Us)	12

## คำแนะนำเพื่อความปลอดภัย

### 1. ข้อควรระวังในการใช้งาน

- ควรปฏิบัติตามคำแนะนำในคู่มือฉบับนี้อย่างเคร่งครัด
- ก่อนใช้ควรแน่ใจว่า เต้ารับไฟฟ้าของท่านอยู่ในสภาพสมบูรณ์ แน่นหนา และได้ติดตั้งระบบสายดิน ควรติดตั้งเบรกเกอร์ตัดไฟรั่วไฟดูด (RCD) 30 มิลลิแอมป์
- ผู้ใช้ควรเป็นผู้ใหญ่ ที่มีความเข้าใจการใช้งานเป็นอย่างดี และไม่ควรให้เด็กใช้งานโดยเด็ดขาด
- เมื่อเปิดสวิตช์แล้ว อย่าปล่อยให้เครื่องทำงานโดยไม่มีผู้ดูแล ควรตั้งไว้บนพื้นเรียบ ไม่ควรตั้งไว้บนพื้นที่มีความลาดเอียง
- ห้าม พ่นไอน้ำไปยังคนหรือสัตว์เป็นอันตราย และห้ามจับไอน้ำที่พ่นออกมา
- ห้าม ใช้งานเครื่องพ่นรีดผ้าระบบไอน้ำนี้เพื่อวัตถุประสงค์อื่น นอกเหนือจากการใช้งานที่แนะนำในหนังสือคู่มือนี้เท่านั้น ถ้าต้องการใช้กับผ้าที่เปลี่ยนสภาพต่อความร้อนหรือความชื้นง่าย ควรทดสอบอย่างระมัดระวังก่อนเริ่มใช้งาน
- ห้าม ทำให้อุปกรณ์ต่อพ่วงต่างๆ เกิดความเสียหาย
- ห้าม ใช้มือเปียกสัมผัสปลั๊กหรือสายไฟหรือใช้เครื่องพ่นรีดผ้าระบบไอน้ำนี้
- ห้าม เช็ด หรือทำความสะอาดช่องทางออกของไอน้ำ สวิตช์ หรือส่วนต่างๆ ของตัวเครื่องในขณะที่กำลังใช้งาน
- หลังจากการใช้งานเสร็จแล้ว ควรปิดสวิตช์เครื่องพ่นรีดผ้าระบบไอน้ำนี้ ก่อนถอดปลั๊ก
- การถอดปลั๊ก ควรถอดอย่างระมัดระวังและจับที่ตัวปลั๊กถอดออกโดยตรง ไม่ควรดึงที่สายไฟ
- ไม่ควรทำให้สายไฟหรือท่อไอน้ำพันกัน หรือทำให้ตั้งใช้งานยาก ห้ามมัดหรือดึงท่อไอน้ำด้วยความรุนแรงอย่างเด็ดขาด และการเขย่าแรงๆ อาจทำให้เครื่องเกิดความเสียหายได้
- เติมน้ำที่สะอาดเท่านั้น ห้าม ใช้ผงซักฟอก สารเคมี หรือของเหลวอื่นๆ เติมลงในถังคั้นน้ำหรือหม้อต้ม เพื่อป้องกันระบบพ่นไอน้ำอุดตัน
- การใช้น้ำที่ไม่มีคุณภาพกระด้างเป็นการย่นอายุการใช้งานของเครื่อง เช่น น้ำก่ล้น, น้ำกรองด้วยระบบ RO หรือน้ำที่ผ่านการบำบัดด้วยเรซินแล้วเท่านั้น การใช้น้ำประปาหรือน้ำดื่มยังก่อให้เกิดตะกรันขึ้นได้
- ควรดูแลหัวพ่นไม่ให้เกิดการอุดตัน และอยู่ในสภาพพร้อมใช้งาน
- ห้ามเติมน้ำร้อนเข้าถังคั้นน้ำ เพราะจะทำให้ถังคั้นน้ำเปลี่ยนรูปทรง หด และเสียหายได้

### 2. การตรวจสอบเครื่องก่อนการใช้งาน

- ตรวจสอบอุปกรณ์ต่อพ่วงของเครื่องพ่นรีดผ้าระบบไอน้ำก่อนการใช้งาน
- ตรวจสอบค่าแรงดันไฟฟ้า กำลังไฟฟ้า ระบบไฟฟ้าบ้านหรืออุปกรณ์ที่ต้องการต่อพ่วง ให้ตรงตามความต้องการของเครื่องก่อนการใช้งาน
- เสียบปลั๊กไฟก่อนเปิดสวิตช์
- ถ้าท่อไอน้ำหรือสายไฟเกิดการชำรุดเสียหาย ถลอกหรือฉีกขาด ต้องหยุดใช้งาน และติดต่อศูนย์บริการเอลวีราเพื่อส่งซ่อม หรือเปลี่ยนอะไหล่ที่ได้มาตรฐานทันที

### 3. ข้อควรระวังเป็นพิเศษในการใช้งาน

- ไม่พ่นไอน้ำไปที่ส่วนประกอบที่เป็นอุปกรณ์ใช้ไฟฟ้าต่างๆ เช่น ปลั๊กไฟ
- ช่องเติมน้ำนั้นจะต้องไม่เปิดทิ้งไว้ระหว่างการใช้งาน
- อ่านคู่มือและศึกษาอย่างละเอียดสำหรับการใช้งานเครื่อง ก่อนเริ่มใช้งาน

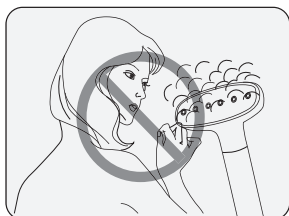
ระวัง! อันตรายของความร้อนจากไอน้ำอยู่เสมอ

## 4. สิ่งที่ต้องทำเมื่อเลิกใช้งาน

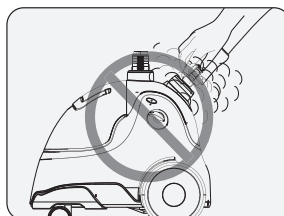
- ปิดสวิทช์และปลดปลั๊กออกจากเต้าเสียบไฟบ้านทุกครั้ง
- ไม่วางเครื่องฟนรีดผ้าระบบไอน้ำนี้ใกล้กับแหล่งที่มีความร้อน เช่น ไฟ หม้อน้ำรถยนต์ เครื่องทำความร้อนภายในบ้าน และอุปกรณ์อื่นที่มีลักษณะเดียวกัน
- เมื่อเครื่องยังร้อนอยู่ **ห้าม** พยายามเทน้ำร้อนออกจากเครื่อง หรือ**ไม่ควร**ใช้ผ้าคลุมหรือเก็บทันที ควรวางไว้ในที่อากาศถ่ายเทสะดวก เพื่อให้ตัวเครื่องเย็นลงก่อน

## 5. การบำรุงรักษาและการบริการ

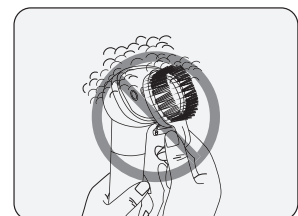
- ปิดสวิทช์ และถอดปลั๊กไฟก่อนทำการบำรุงรักษาเสมอ
- ตรวจสอบสายไฟและปลั๊กของเครื่องฟนรีดผ้าระบบไอน้ำนี้ ให้อยู่ในสภาพพร้อมใช้งาน
- เมื่อท่านพบว่า เครื่องฟนรีดผ้าระบบไอน้ำของท่าน ทำงานไม่เป็นปกติ เช่น
  - ตัวเครื่องหรืออุปกรณ์ต่างๆ เกิดการชำรุดเสียหาย
  - ตรวจพบข้อบกพร่อง เครื่องทำงานไม่ปกติ
  - มีไอน้ำหรือน้ำรั่วออกจากตัวเครื่อง
  - สายไฟฟ้าเกิดการชำรุดเสียหาย
 ควรส่งซ่อม ณ ศูนย์บริการเอลวีรา (ELVIRA) เท่านั้น เพื่อให้ได้อะไหล่ หรือส่วนประกอบที่ได้มาตรฐาน
- ห้ามปรับปรุงหรือเปลี่ยนระบบการใช้งานของเครื่องฟนรีดผ้าระบบไอน้ำนี้ เช่น ระบบไฟฟ้า ระบบป้องกันอันตราย อุปกรณ์ อะไหล่ของตัวเครื่อง ระบบต่างๆ ที่ได้ตั้งค่าไว้แล้ว
- การรับประกันจะถูกยกเลิกทันทีเมื่อมีการซ่อมแซมโดยช่างอื่นนอกเหนือจากช่างเอลวีรา หรือมีการดัดแปลงระบบในตัวเครื่องที่ใช้ศูนย์บริการของบริษัทฯ



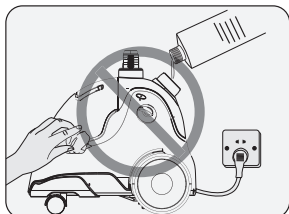
- **ห้าม** พ่นไอน้ำไปยังคนหรือสัตว์เป็นอันตราย



- **ห้าม** ดึงข้อต่อท่อไอน้ำออกเด็ดขาดในขณะที่น้ำหรือไอน้ำในเครื่องยังร้อน



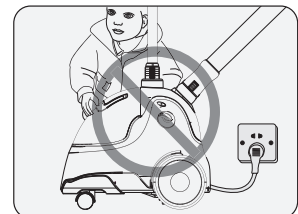
- **ห้าม** จับหัวพ่นไอน้ำในขณะที่ไอน้ำร้อนยังมีอยู่



- **ห้าม** ทำความสะอาดเครื่องในขณะที่เครื่องทำงาน

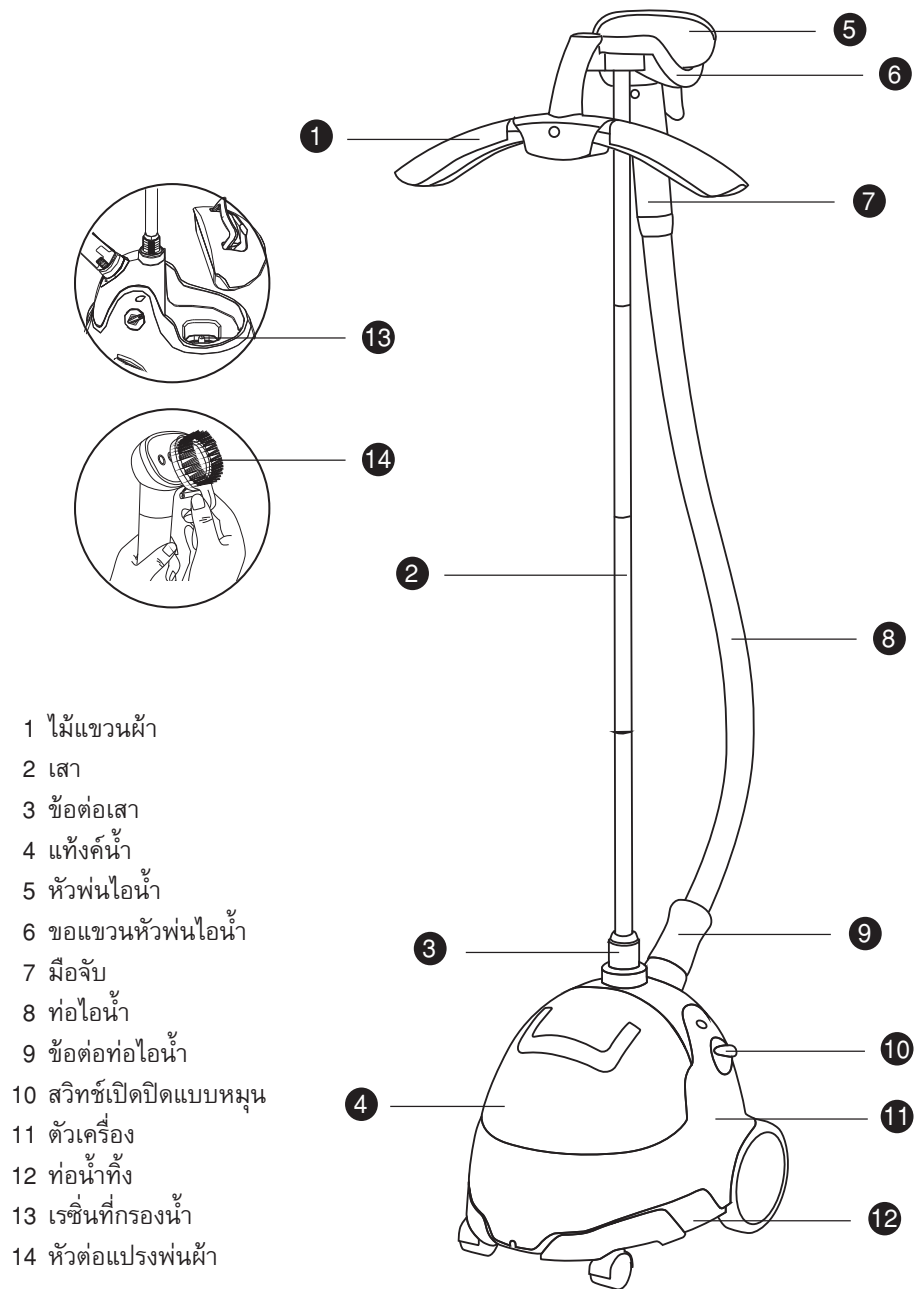


- **ห้าม** เหน่าที่เหลือนอยู่ในเครื่อง ในขณะที่น้ำหรือไอน้ำในเครื่องยังร้อน



- **ห้าม** เด็กเล่นหรือจับเครื่องในขณะที่เครื่องทำงาน

## ส่วนประกอบของเครื่องและอุปกรณ์เสริมต่างๆ



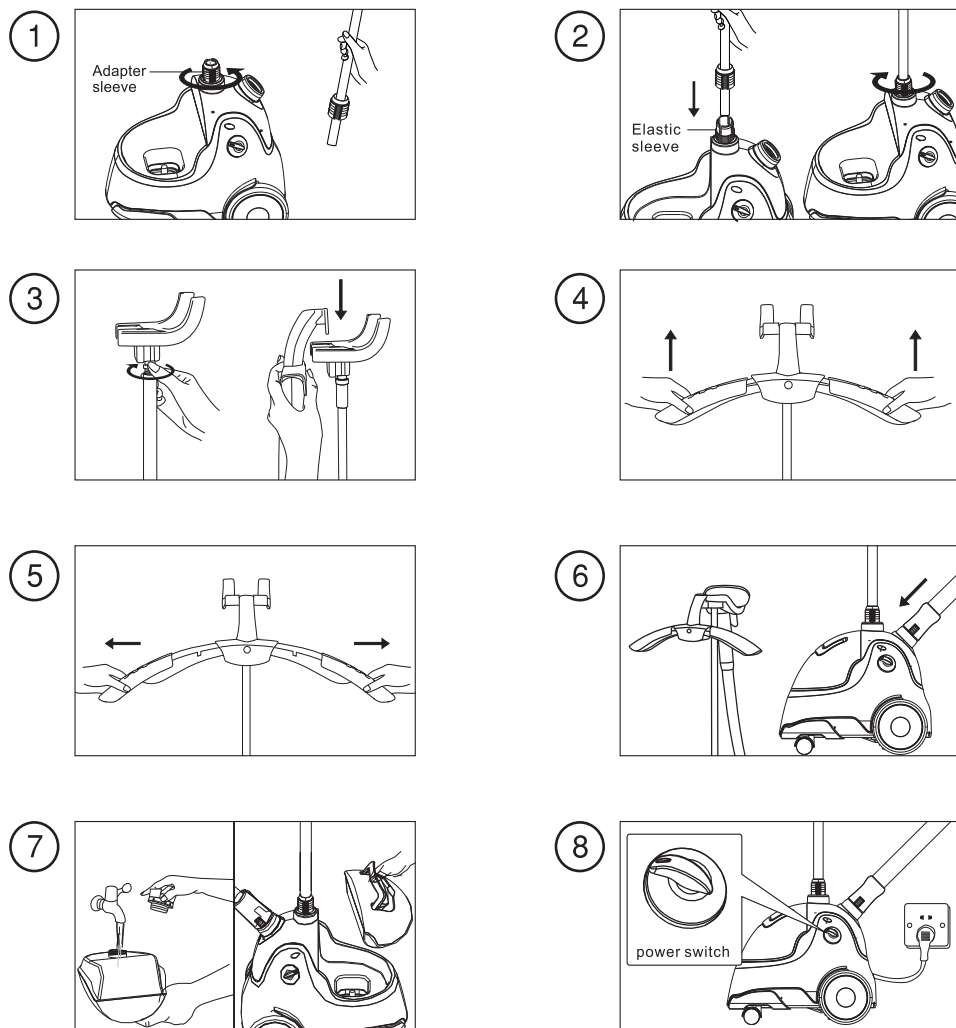
- 1 ไม้แขวนผ้า
- 2 เสา
- 3 ข้อต่อเสา
- 4 แท็งค์น้ำ
- 5 หัวพ่นไอน้ำ
- 6 ขอแขวนหัวพ่นไอน้ำ
- 7 มือจับ
- 8 ท่อไอน้ำ
- 9 ข้อต่อท่อไอน้ำ
- 10 สวิตช์เปิดปิดแบบหมุน
- 11 ตัวเครื่อง
- 12 ท่อน้ำทิ้ง
- 13 เเรชั่นที่กรองน้ำ
- 14 หัวต่อแปรงพ่นผ้า

## ข้อมูลทางเทคนิค

แรงดันไฟฟ้า	220 โวลท์ (AC)
ความถี่	50 เฮิรท์
กำลังไฟฟ้า	1600 วัตต์
ความจุน้ำ	2.2 ลิตร
ไอน้ำต่อเนื่อง	60 นาที
น้ำหนักสุทธิ	5.2 กก.
ขนาดสินค้า	281 x 338 x 323 มม.

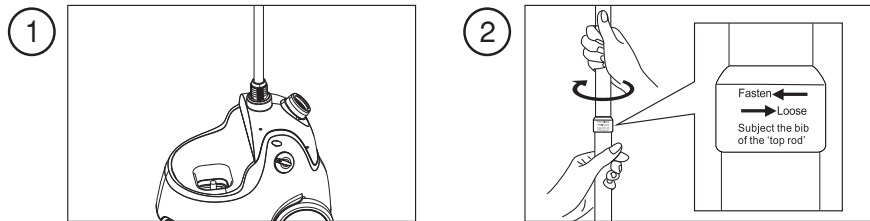
## วิธีการใช้งาน

### การติดตั้ง



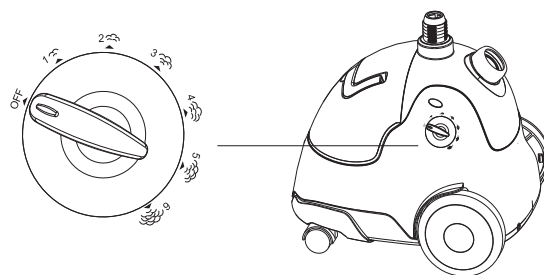
- 1 หมุนคลายข้อต่อเสาส (3) ทวนเข็มนาฬิกา นำออกจากตัวเครื่องและใส่เข้าที่ปลายเสาส (2)
- 2 เสียบเสาสเข้าที่เต้ารับที่ตัวเครื่อง และหมุนข้อต่อเสาสตามเข็มนาฬิกา เพื่อให้เสายึดกับเต้ารับ และตัวเครื่องอย่างแน่นหนา ต่อเสาสส่วนอื่นๆ เข้ากับเสาสที่ต่อแล้ว (ดูวิธีการประกอบเสาส)
- 3 ต่อขอแขวนหัวพ่นไอน้ำ (6) เข้ากับด้านบนของเสาส (2) กะประมาณให้รูสกรู และสกรูตรงกันจึงหมุนขันสกรูให้แน่นแล้วจึงประกอบไม้แขวนผ้า (1) เข้ากับขอแขวนหัวพ่นไอน้ำ
- 4 ดึงปีกของไม้แขวนผ้าขึ้นเพื่อกางออก
- 5 ยึดปีกทั้งสองข้างออก เพื่อเพิ่มความยาวให้กับไม้แขวนเสื้อ ท่านสามารถปรับขนาดความยาวได้ตามความเหมาะสม
- 6 แขวนหัวพ่นไอน้ำ (5) เข้ากับขอแขวนหัวพ่นไอน้ำ (6) แล้วจึงต่อข้อต่อไอน้ำ (8) เข้ากับตัวเครื่อง
- 7 หงายแท่งค้ำน้ำ (4) ขึ้น และเปิดฝาเพื่อเติมน้ำในปริมาณที่เหมาะสม แล้วจึงหมุนปิดฝาแท่งค้ำน้ำ ตรวจสอบให้แน่ใจว่าไม่มีน้ำรั่วออกมาจากฝา หรือบริเวณอื่นๆ แท่งค้ำน้ำนี้ถูกออกแบบให้ลอยขึ้นจากตำแหน่งเดิมเมื่อน้ำหมดหรือไม่พอเพียงพอต่อการใช้งาน
- 8 ต่อปลั๊กเข้ากับไฟบ้าน หมุนเปิดสวิตช์ (10) และเริ่มใช้งาน

## การต่อเสาส



- 1 ต่อเสาสเข้ากับตัวเครื่องตามคำแนะนำในการติดตั้ง
- 2 ใช้มือหนึ่งถือเสาด้านล่าง ยึดไว้กับตัวเครื่อง ให้ใช้อีกมือหนึ่งหมุนเสาด้านบนเข้ากับเสาด้านล่าง ตามเข็มนาฬิกา

## การใช้งานสวิตช์เปิดปิดแบบหมุน



เครื่องพ่นรีดผ้าระบบไอน้ำ GS3 นี้ สามารถใช้งานไอน้ำได้ถึง 6 ระดับ โดยการหมุนสวิตช์เปิดปิด เพื่อใช้งาน ก่อนเสียบปลั๊ก สวิตช์ควรค้างอยู่ในสถานะเครื่องปิด (OFF) เมื่อท่านเสียบปลั๊กแล้ว สามารถเปิดเครื่องโดยหมุนสวิตช์ไปยังระดับปริมาณไอน้ำที่ต้องการใช้งาน ซึ่งขึ้นอยู่กับประเภทเส้นใยผ้าและความหนาของผ้าที่ท่านต้องการรีด การใช้ปริมาณไอน้ำให้เหมาะสม จะเป็นประโยชน์สำหรับท่าน ในการประหยัดไฟฟ้า รีดได้สวย และยังช่วยยืดอายุการใช้งานเสื้อผ้าอีกด้วย ปริมาณไอน้ำที่ท่านสามารถใช้งานได้อย่างต่อเนื่อง จะขึ้นอยู่กับปริมาณระดับไอน้ำที่ท่านเลือก สามารถประมาณได้จากระยะเวลาโดยเฉลี่ยในตารางดังนี้

ระดับที่ 1	ปริมาณไอน้ำน้อยที่สุด	3 ชั่วโมง
ระดับที่ 2		2 ชั่วโมง
ระดับที่ 3		1 ชั่วโมง 50 นาที
ระดับที่ 4		1 ชั่วโมง 20 นาที
ระดับที่ 5		1 ชั่วโมง 10 นาที
ระดับที่ 6	ปริมาณไอน้ำมากที่สุด	1 ชั่วโมง

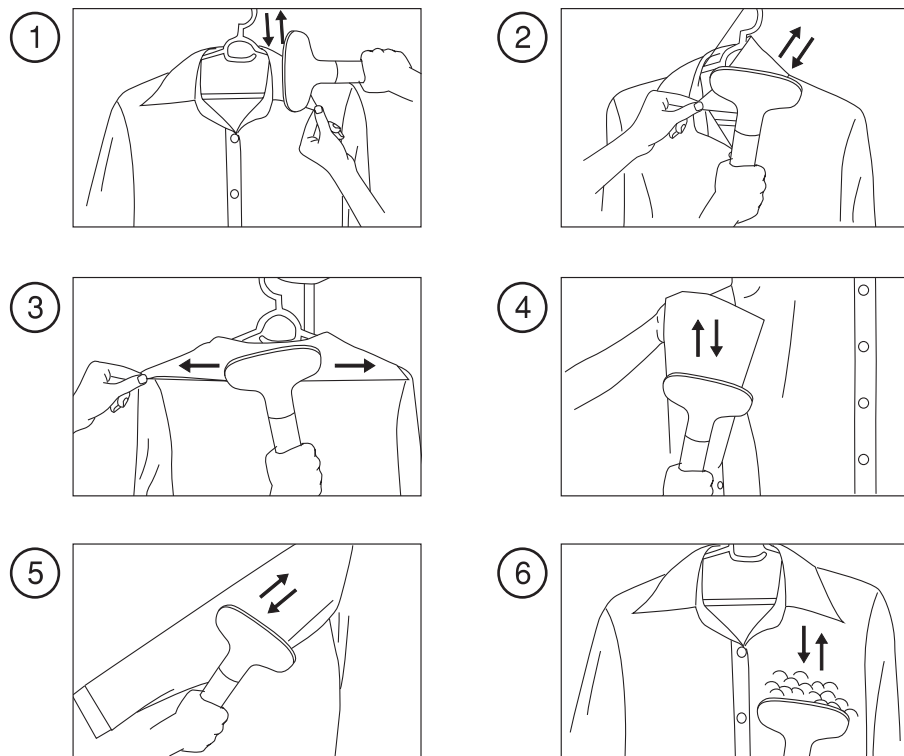
- เมื่อสวิตช์อยู่ในตำแหน่ง OFF เครื่องอยู่ในสถานะปิดเครื่อง
- เมื่อสวิตช์อยู่ในตำแหน่งระดับไอน้ำต่างๆ เครื่องอยู่ในสถานะเปิดอยู่

### การระบายน้ำออก

- 1 ฝาเปิด/ปิดท่อน้ำทิ้ง (12) ต้องหมุนค้างในตำแหน่งปิด (OFF) ตลอดเวลาใช้งานเครื่อง สังเกตสันปุ่มจะค้างเป็นแนวนอน
- 2 การเทน้ำทิ้งจำเป็นต้องทำการปิดเครื่องก่อน โดยหมุนสวิตช์ปิด และถอดปลั๊กออกจากเต้าเสียบไปบ้าน หลังจากนั้นจึงหมุนฝาเปิด/ปิดท่อน้ำทิ้งไปตำแหน่งเปิด (ON) ซึ่งสันปุ่มจะค้างเป็นแนวตั้ง
- 3 ดึงฝาเปิด/ปิดท่อน้ำทิ้งออก เช็ดคราบสกปรกออก และเอียงเครื่องเพื่อให้น้ำไหลออกมาหมดแล้วจึงปิดฝาท่อน้ำทิ้ง และหมุนปุ่มให้ล็อกไว้ (สันปุ่มเป็นแนวนอน)

### การรีดเสื้อผ้า

เสียบปลั๊กเข้ากับไฟบ้าน และหมุนเลือกระดับไอน้ำที่ต้องการ เครื่องจะผลิตไอน้ำภายใน 1-2 นาที แขนงเสื้อที่ต้องการจะรีดบนไม้แขวนผ้า (1) ที่ติดอยู่บนเสาของเครื่อง ถือหัวฟ่นไอน้ำชิดกับเสื้อที่ต้องการรีด และรีดตามแบบในรูป





- 1 คอปก: ดึงชายคอปกเสื่อด้านหนึ่งออกมา เคลื่อนหัวพ่นไอน้ำตามลูกศร
- 2 คอปก: กลับด้านคอปกเสื่อ เคลื่อนหัวพ่นไอน้ำตามลูกศรเพื่อลดรอยยับบนคอปกเสื่อทั้งด้านในและด้านนอก
- 3 บ่าหลัง: ให้อีกคอปกเสื่อขึ้นเพื่อรีดบ่าหลัง โดยเคลื่อนหัวพ่นไอน้ำซ้าย-ขวา
- 4 ขอบแขนเสื้อ: เคลื่อนหัวพ่นไอน้ำขึ้นลง เพื่อรีดขอบแขนเสื้อ
- 5 แขนเสื้อ: ดึงขอบแขนเสื้อเพื่อรีดบริเวณแขนเสื้อ โดยเคลื่อนหัวพ่นไอน้ำขึ้นลงตามแนวแขนเสื้อ ทำเช่นกันอีกด้านหนึ่ง
- 6 ช่วงตัว: เคลื่อนหัวพ่นไอน้ำขึ้นลงเพื่อรีดช่วงตัวให้ทั่วทั้งด้านหน้าและด้านหลัง

## การใช้หัวต่อแปรงพ่นผ้า

หัวต่อแปรงพ่นผ้าถูกออกแบบมาเพื่อประโยชน์ในการใช้แปรงบัดฝุ่นผงที่ติดอยู่บนเสื่อผ้าออก และใช้หนีบเพื่อจับเสื่อผ้า

## วิธีการใช้งาน

- 1 ติดตั้งหัวต่อแปรงพ่นผ้า (14) บนหัวพ่นไอน้ำ (5)
- 2 การใช้งานสำหรับบัดฝุ่นผงที่ติดตามเสื่อผ้า ให้นำแปรงแนบกับเสื่อผ้า และบัดลงเบาๆ ระวังอย่าบัดแรง เพราะเส้นใยผ้าบางชนิดอาจถูกเกี่ยวออกมาได้
- 3 การใช้งานเพื่อจับเสื่อบนเสื่อผ้า ให้นำเสื่อผ้าบริเวณที่ต้องการจับ สอดเข้าระหว่างหัวพ่นผ้าและหัวต่อแปรงพ่นผ้า เพื่อให้อุปกรณ์ทั้งสองหนีบเข้าหากัน และจับรูตลงตามแนวที่ต้องการจับ

## การถอดประกอบ

- 1 ปิดสวิทช์เครื่องและถอดปลั๊กออกจากเต้าเสียบไฟบ้าน รอให้เครื่องเย็นลง แล้วจึงกดปุ่มทั้งสองด้านของข้อต่อท่อไอน้ำ (9) เพื่อดึงข้อต่อท่อไอน้ำออก หลังจากนั้นจึงนำหัวพ่นไอน้ำออกจากที่แขวน
- 2 กดปุ่มตรงกลางไม้แขวนผ้า เพื่อหุบปีกทั้งสองด้านลง อย่าพยายามกดหรือบังคับให้ลง เพราะอาจหักได้
- 3 ถอดขอแขวนหัวพ่นไอน้ำออก โดยหมุนสกรูด้านล่าง เพื่อให้ขอแขวนหลุดออกจากเสา จากนั้นจึงถอดเก็บเสา
- 4 คลายเกลียวข้อต่อเสา (3) โดยหมุนทวนเข็มนาฬิกา และดึงเสาออกจากข้อต่อ
- 5 เทน้ำส่วนที่เหลือออกจากตัวเครื่อง โดยการหมุนเปิดฝาท่อน้ำทิ้ง (12) เพื่อเทน้ำที่เหลือออกให้หมด
- 6 เทน้ำที่เหลือออกให้หมดทุกครั้งหลังการใช้งาน หลังจากที่เครื่องเย็นแล้ว และก่อนการเช็ดทำความสะอาดด้วยผ้าแห้ง และนำไปเก็บ

## วิธีการล้างหม้อต้ม

หลังจากการใช้งานไประยะหนึ่ง ภายในหม้อต้ม อาจเกิดคราบสกปรก หรือคราบตะกรันตกค้าง ซึ่งขึ้นอยู่กับคุณภาพน้ำที่เติมลงไป ซึ่งสิ่งสกปรกนี้ หากไม่กำจัดออก อาจทำให้ประสิทธิภาพการทำงานของเครื่องลดลง อาจอุดตันท่อไอน้ำ ทำให้ไอน้ำออกมาน้อย และอาจทำให้เครื่องเกิดการกินไฟ จึงควรล้างหม้อต้มเป็นประจำ และเลือกใช้น้ำประเภตน้ำกลั่น น้ำกรอง หรือน้ำที่ผ่านเครื่องกรองระบบ RO (Reverse Osmosis)

- 1 เทน้ำที่เหลือค้างอยู่ในหม้อต้มออกก่อน เติมน้ำส้มสายชูหรือน้ำยาล้างแอร์ 200 มล. ลงในหม้อต้ม
- 2 เติมน้ำลงในถังค์น้ำ แล้วจึงเสียบปลั๊กเข้ากับไฟบ้านและเปิดเครื่องให้ทำงาน ปล่อยให้เครื่องทำงานเป็นเวลา 30 นาที
- 3 ปิดเครื่อง ถอดปลั๊ก และเทน้ำในหม้อต้มออกผ่านทางท่อน้ำทิ้ง (12)
- 4 เติมน้ำพอประมาณ เข้าหม้อต้ม เียงเครื่องซ้ายขวาเพื่อให้ น้ำล้างด้านในหม้อต้ม แล้วจึงเทน้ำออกอีกครั้ง ทำซ้ำ 2-3 ครั้งจนกว่ากลิ่นจะหายหมด

**คำเตือน** การใช้น้ำยาเคมีในการล้างหม้อต้ม ต้องแน่ใจว่าจะไม่ทำลายหม้อต้ม โดยปกติ น้ำยาที่ใช้ได้จะเป็นประเภทกรดไกลโคลิก (glycolic acid), น้ำส้มสายชู, เบกกิ้งโซดา, น้ำยาล้างแอร์, น้ำยาล้างท่อน้ำ ห้ามใช้สารเคมีประเภทกรดซัลฟูริก (sulfuric acid) ไฮโดรคลอริก (hydrochloric acid)

## การจัดเก็บ

- ห้ามคลุม หรือจัดเก็บตัวเครื่องหลังจากใช้งานเสร็จทันที ต้องรอให้เครื่องเย็นลงก่อน
- ห้ามจัดเก็บ หรือวางใกล้กับพื้นที่หรือวัตถุที่มีความร้อน
- เก็บตัวเครื่องไว้ในสภาพแวดล้อมที่แห้ง และอากาศถ่ายเทสะดวก

## การแก้ไขปัญหาเบื้องต้น

เนื้อหาส่วนนี้เป็นการสรุปปัญหาทั่วไปซึ่งอาจเกิดขึ้นกับเครื่องฟนรีดฝ้าระบบไอน้ำ GS3 รุ่นนี้ กรุณาอ่านทำความเข้าใจ และหารายละเอียดได้เพิ่มเติมในส่วนอื่นๆ

ปัญหา	สาเหตุ	แนวทางแก้ไข
เครื่องไม่ทำงาน	ไม่ได้เสียบปลั๊ก	ตรวจสอบปลั๊กไฟที่เสียบไฟบ้าน
ไฟสัญญาณไม่ติด และไม่มีไอน้ำออก	สวิตช์เสีย	นำเครื่องเข้าตรวจสอบที่ศูนย์บริการ ELVIRA ใกล้บ้านท่าน
	ฟิวส์ขาด	นำเครื่องเข้าตรวจสอบที่ศูนย์บริการ ELVIRA ใกล้บ้านท่าน
ไฟสัญญาณติด แต่ไม่มีไอน้ำออก	ส่วนผลิตไอน้ำไหม้	นำเครื่องเข้าตรวจสอบที่ศูนย์บริการ ELVIRA ใกล้บ้านท่าน
ไอน้ำออกน้อยกว่าปกติ	มีสิ่งอุดตันบริเวณท่อไอน้ำ	ล้างหม้อต้มโดยใช้น้ำส้มสายชู (อ่านวิธีการล้างหม้อต้ม)
	กระแสไฟฟ้าน้อยกว่าความต้องการของเครื่อง	ตรวจสอบและแก้ไขระบบไฟฟ้า
มีน้ำไหลออกจากฝาถังคั้นน้ำ	ถังคั้นน้ำอาจจะชำรุดหรือมีรอยร้าว	เปลี่ยนถังคั้นน้ำ หรือฝาถังคั้นน้ำ
มีน้ำหรือไอน้ำพุ่งออกจากฝา	มีสิ่งอุดตันบริเวณท่อไอน้ำ	ล้างหม้อต้มโดยใช้น้ำส้มสายชู (อ่านวิธีการล้างหม้อต้ม)
	ท่อไอน้ำอาจพับหรือช่องระบายอากาศอุดตัน	ยืดสายท่อไอน้ำ เหยียดออกให้ตรง ตรวจสอบว่าไม่มีสิ่งอุดตันที่ช่องระบายอากาศ
มีน้ำหรือไอน้ำพุ่งออกจากข้อต่อท่อไอน้ำ	ประเก็นยางเสื่อมสภาพ	เปลี่ยนประเก็นยาง
	ท่อพันไอน้ำไม่ได้ต่ออย่างถูกวิธี	ตรวจสอบ และต่อท่อพันไอน้ำให้แน่น
น้ำรั่วออกจากหัวพันไอน้ำ	หัวพันไอน้ำเสีย	เปลี่ยนหัวพันไอน้ำ
	หัวพันไอน้ำอยู่ในระดับต่ำเกินไป	ยืดหัวพันไอน้ำขึ้น
มือจับแยกหรือแตก		เปลี่ยนมือจับใหม่
มีเสียงดังขณะพ่นไอน้ำ	ท่อไอน้ำพับแบน	ยืดท่อไอน้ำให้ตรง
	หัวพันไอน้ำอยู่ในระดับต่ำเกินไป	ยืดหัวพันไอน้ำขึ้น
ถังคั้นน้ำเบี้ยว เสียรูปทรง	เติมด้วยน้ำร้อน	เปลี่ยนถังคั้นน้ำ

## เงื่อนไขการรับประกันสินค้า

บริษัทฯ ขอรับประกันคุณภาพเครื่องฟรีดผ้าระบบไอน้ำเอลวิรา รุ่น GS3 สำหรับการใช้งานในครัวเรือน เป็นระยะเวลา 1 ปี นับตั้งแต่วันที่ท่านซื้อ โดยมีเงื่อนไขการรับประกันดังนี้

- การรับประกันนี้ไม่รวมถึงชิ้นส่วน หรืออะไหล่ที่สึกหรอเนื่องจากการใช้งานตามปกติ
- บริษัทฯ จะยกเลิกการรับประกันทันที หากสินค้าถูกซ่อมโดยผู้อื่นที่มีใช้ศูนย์บริการซ่อมของบริษัทฯ และหากผู้ใช้มิได้ใช้และบำรุงรักษาอย่างถูกต้องตามคำแนะนำในคู่มือการใช้งานเล่มนี้
- การรับประกันจะถูกยกเลิกทันที หากผู้ใช้นำสินค้าไปใช้ในเชิงพาณิชย์
- บริษัทฯ สงวนสิทธิ์ที่จะไม่รับประกันคุณภาพในกรณีที่ผู้ซื้อหรือผู้เช่าซื้อไม่ชำระค่าสินค้า ค่าเช่าซื้อ หรือค่าบริการ หรือผิดเงื่อนไขในการชำระเงินที่ตกลงไว้กับบริษัทฯ
- การรับประกันนี้ ไม่รวมถึงการแตกหักเสียหาย หรือสึกหรอเนื่องจากอุบัติเหตุ อุบัติภัย และการโจรกรรมที่เกิดขึ้นกับสินค้า
- การรับประกันนี้ใช้ได้เฉพาะสินค้าที่ระบุหมายเลขเครื่องตามบัตรรับประกันคุณภาพที่ได้ให้ไปพร้อมกับสินค้า
- เพื่อสิทธิในการรับประกันคุณภาพ ลูกค้าต้องนำบัตรรับประกันคุณภาพแสดงต่อเจ้าหน้าที่ของบริษัทฯ เมื่อเข้ารับบริการทุกครั้ง
- เมื่อสินค้าเกิดขัดข้อง ท่านควรนำเข้าตรวจสอบ ณ ศูนย์บริการซ่อมของบริษัทฯ หรือตัวแทนจำหน่ายใกล้บ้านท่าน

## การจัดการกับขยะประเภทเครื่องใช้ไฟฟ้า



ตามกฎระเบียบ 2002/95/EC, 2002/96/EC และ 2003/108/EC ซึ่งว่าด้วย  
 เศษซากของผลิตภัณฑ์ไฟฟ้าและอิเล็กทรอนิกส์ สัญลักษณ์กากบาททับถังขยะ  
 ที่แสดงบนผลิตภัณฑ์นั้นๆ จะแสดงถึงเมื่อหมดอายุการใช้ของผลิตภัณฑ์จะต้อง  
 ทำการแยกออกจากขยะประเภทอื่น ดังนั้น ผู้ใช้ต้องจัดการนำผลิตภัณฑ์ประเภท  
 นี้ส่งไปยังสถานที่กำจัดขยะประเภทเครื่องใช้ไฟฟ้า หรือส่งกลับไปยังผู้จัดจำหน่าย  
 เพื่อให้เกิดการนำกลับมาใช้ใหม่ (รีไซเคิล) และสนับสนุนการจัดการอย่างเหมาะสม  
 ต่อสิ่งแวดล้อม เพื่อหลีกเลี่ยงการก่อให้เกิดผลเสียต่อสิ่งแวดล้อมและสุขภาพ  
 หากผู้ใช้กำจัดผลิตภัณฑ์อย่างผิดกฎหมายอาจนำไปสู่การถูกลงโทษทางกฎหมายได้

## ข้อมูลติดต่อ

### บริษัท เป็นคุณ จำกัด

988-990-992 ถ.สุขุมวิท แขวงพระโขนง  
เขตคลองเตย กรุงเทพฯ 10110  
โทรศัพท์ 0-2391-0180  
โทรสาร 0-2381-3874

### PENKHUN Co., Ltd.

988-990-992 Sukhumvit Road, Phra Khanong,  
Klong Toei, Bangkok 10110  
Tel: +66 2391 0180  
Fax: +66 2381 3874

### ศูนย์บริการในกรุงเทพฯ

ศูนย์บริการใหญ่ สาขาไทซิน	02-390-2299, 081-702-4839
ศูนย์บริการ สาขาซีคอนสแควร์	02-721-9416-7
ศูนย์บริการ สาขาเซ็นทรัลปิ่นเกล้า	02-884-8413, 02-884-8504
ศูนย์บริการ สาขาเซ็นทรัลบางนา	02-361-0761, 081-702-7827
ศูนย์บริการ สาขาแฟชั่นไอส์แลนด์	02-947-5910-11
ศูนย์บริการ สาขาगวมวงศ์วาน	02-588-5077
ศูนย์บริการ สาขาสุขุมวิท	02-391-0180

### ศูนย์บริการในต่างจังหวัด

บริษัท เป็นคุณ ชลบุรี จำกัด	(038)793-671, (038)270-416
บริษัท เป็นคุณ ชลบุรี จำกัด สาขาปราจีนบุรี	(037)482-294, 081-702-8567
บริษัท เอลวีร่าเฮาส์โคราช จำกัด	(044)295-864-5
บริษัท เอลวีร่าเฮาส์โคราช จำกัด สาขาอุดรธานี	081-265-3855
บริษัท เป็นคุณ เชียงใหม่ จำกัด	(053)405-210-1
บริษัท เป็นคุณ เชียงใหม่ จำกัด สาขาเซ็นทรัลลำปาง	(054)010-748
บริษัท เป็นคุณ พิษณุโลก จำกัด	(055)245-872, 089-644-4313
บริษัท เป็นคุณ ภูเก็ต จำกัด	(076)214-197-8, 089-648-4694
บริษัท เป็นคุณ หาดใหญ่ จำกัด	(074)355-509, 087-392-1830
บริษัท เป็นคุณ หาดใหญ่ จำกัด สาขาปัตตานี	(073)333-447, 080-545-1272
บริษัท เป็นคุณ ขอนแก่น จำกัด	081-964-8197
บริษัท เป็นคุณ นครสวรรค์ จำกัด	(056)220-188, 081-972-8446
บริษัท เป็นคุณ นครปฐม จำกัด	(034)272-201, 087-667-1774

### Customer Service:

สอบถามข้อมูลสินค้าเพิ่มเติม  
0-2390-2172 หรือศูนย์บริการต่างๆที่ใกล้บ้านท่าน  
elvira@penkhun.com

[www.elvira.co.th](http://www.elvira.co.th)

